

Suivi sanitaire de ces dernières semaines

Répartition géographique des observations ponctuelles réalisées

	Production				Distribution / Vente	
	Pépinière		Horticulture		Produits finis	
Secteur géographique	Département 14 - 50 - 61	Département 27 - 76	Département 14 - 50 - 61	Département 27 - 76	Département 14 - 50 - 61	Département 27 - 76
Nb d'observations	5	2	4	15	/	/
1 observation = 1 établissement à une date donnée						
Suivi piégeages						
Pyrale du buis	3	5				
<i>Duponchelia fovealis</i>			6	6		



FREDON
NORMANDIE

Animatrice référente

Béatrice REAUTE
FREDON NORMANDIE
02.30.32.16.49
beatrice.reaute@fredon-normandie.fr

Animatrice suppléante

Marie-Laure WINOCQ
ASTREDHOR
02.35.12.26.22
marie-laure.winocq@astredhor.fr

Directeur de la publication

Sébastien WINDSOR
Président de la Chambre
régionale d'agriculture de
Normandie

BSV consultable sur les sites
de la DRAAF, des Chambres
d'agriculture et des partenaires du
programme

Abonnez-vous sur

www.normandie.chambres-agriculture.fr

Action du plan Ecophyto pilotée
par les Ministères en charge de
l'agriculture, de l'écologie, de
la santé et de la recherche avec
l'appui technique et financier de
l'Office Français de la Biodiversité

L'essentiel de ce BSV

Météorologie :

L'automne est arrivé : un temps pluvieux et venteux (tempête prévue ce week-end) avec des températures en baisse est annoncé pour ces prochains jours.

Horticulture :

- Ravageurs : vigilance sur les aleurodes et les thrips. Présence localement de chenilles et de punaises.
- Maladies : vigilance sur la fusariose, le mildiou et le *Phytophthora*.

Pépinière :

- Ravageurs : vigilance sous abris sur les cicadelles sur Lamiacées et sur les pucerons.
- Maladies : vigilance sur le *Phytophthora*.

Piégeage :

- *Duponchelia fovealis* : quelques captures. Vigilance sur l'ensemble des cultures.
- Pyrale du buis : encore quelques captures.

Méthodes alternatives : des produits de biocontrôle existent.

Informations réglementaires : mouches orientales des fruits.

HORTICULTURE

Les ravageurs

Aleurodes (1 établissement concerné) :

Sous abri, de nombreux aleurodes ont été observés sur une culture de poinsettia.

Evolution à suivre : les aleurodes sont présents toute l'année sous serre. La durée du cycle est d'environ 20 jours à 27°C.



Adulte d'aleurode

Prophylaxie :

- ↪ Désherbez les serres, les abris et leurs abords.
- ↪ Évitez de garder des fins de séries dans un coin de serre qui sont des refuges pour les aleurodes.
- ↪ Examinez attentivement les plants avant leur entrée en culture sous serre.
- ↪ Le piégeage des adultes sur des panneaux jaunes englués permet de détecter leur présence.

Chenilles (4 établissements concernés) :

Sous abris, la présence de chenilles défoliatrices a de nouveau été signalée sur cultures de chrysanthèmes multifleurs et de cyclamen.

Evolution à suivre : surveiller l'évolution des populations. Les morsures de nutrition entraînent une réduction de croissance, une dépréciation du feuillage et un déclassement de la plante à la vente.

Cicadelles (3 établissements concernés) :

En extérieur, de nombreuses cicadelles ont de nouveau été observées sur des cultures de chrysanthème.

Evolution à suivre : peu de risque sur cette culture. Surveiller toutefois l'évolution des symptômes, les piqûres de nutrition peuvent entraîner une dépréciation du feuillage et un déclassement de la plante à la vente.

Cochenilles (1 établissement concerné) :

Sous abri, des cochenilles ont été observées localement sur des plantes vertes (*Ficus spp*).

Evolution à suivre : à surveiller, les cochenilles se développent rapidement en conditions chaudes et humides.

Prophylaxie :

- ↪ Jetez les fins de séries attaquées et réalisez un vide sanitaire afin d'éviter de contaminer de nouvelles cultures.
- ↪ Ne négligez pas les pieds-mère qui servent de refuge.

Pucerons (5 établissements concernés) :

Sous abri, des foyers de pucerons ont été observés sur chrysanthème grosses fleurs et multi-fleurs. Ces foyers sont généralement localisés sur quelques plants.

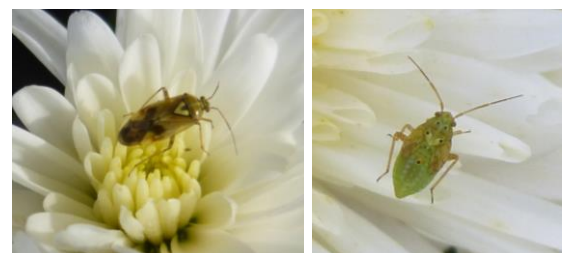
🐞 Les auxiliaires sont parfois présents dans certains foyers : coccinelles et présence de pucerons momifiés par des parasitoïdes.

Evolution à suivre : à surveiller. Préservez les auxiliaires lorsqu'ils sont présents.

Punaise (3 établissements concernés) :

En extérieur, la présence de punaises (larves et adultes) du genre *Lygus* est toujours signalée sur culture de chrysanthème.

Evolution à suivre : surveiller l'évolution des populations, les *Lygus spp* (de la famille des mirides) occasionnent des avortements de boutons, des déformations de fleurs et de pétales et déprécient la valeur des plantes par leurs piqûres de nutrition sur les fleurs.



Adulte et larve de punaise *Lygus spp*

Thrips (13 établissements concernés) :

Sous abris, de nombreux foyers de thrips (larves et adultes) ont été observés sur chrysanthèmes multifleurs et grosses fleurs, sur aster et sur des fins de série de verveine, géranium, anthémis. Des dégâts sont signalés : piqûres sur feuillage et fleurs.

Les attaques sont importantes sur les fins de série des cultures de printemps. : nombreuses traces de piqûres de nutrition.



Larve de thrips et dégâts

Evolution à suivre : à surveiller. La température est le facteur essentiel jouant sur le développement du thrips : plus la température est proche de 25-30°C, plus le cycle est court. Par exemple, sur culture de chrysanthème, la durée du cycle de développement est de 46 jours à 15°C et seulement 15 jours à 25 °C.

Prophylaxie :

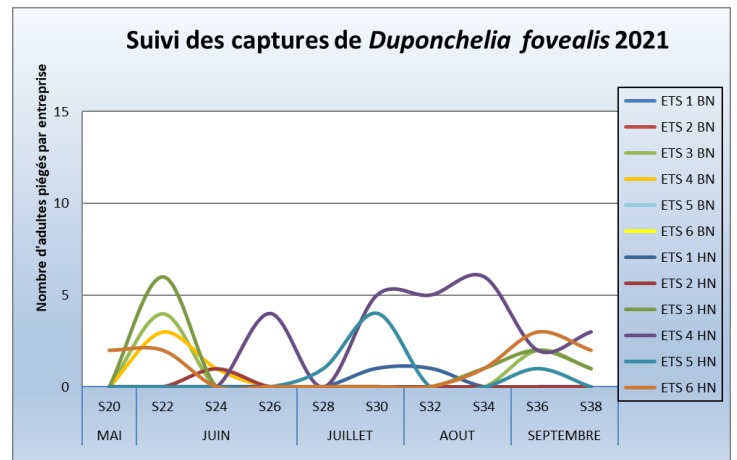
- ↪ Éliminez les fins de séries qui peuvent contaminer les nouvelles cultures.
- ↪ Ne négligez pas les pieds mère qui servent de refuge.
- ↪ Surveillez les plants lors des arrivages (végétaux de négoce et mise en place des cultures).
- ↪ Le piégeage des adultes sur des panneaux chromatiques bleus permet d'évaluer les populations.

Suivi de piégeage *Duponchelia fovealis* :



Photo de gauche : piège delta sur culture de cyclamen
Photo de droite : Chenille de *Duponchelia fovealis* (ASTREDHOR SM)

Suivi des relevés des pièges mis en place en semaine 18 sur des cultures de plantes fleuries (principalement cyclamen) chez 12 producteurs du réseau Normand : Des captures sont toujours relevées dans les mêmes établissements que lors du dernier relevé : piégeage dans 4 établissements avec des captures qui restent faibles (de 1 à 3 papillons). Dans la majorité de ces entreprises, le piégeage diminue.



Chenille et adulte de *Duponchelia fovealis* (ASTREDHOR SM)

Duponchelia fovealis a été observé dans 2 autres établissements ne participant pas au suivi de piégeage : présence de chenilles sur quelques plants de cyclamen et présence de papillons sur des cultures de vivaces.

Pour rappel, les chenilles de *Duponchelia fovealis* sont très polyphages. Les dégâts sont causés par les chenilles qui se nourrissent des feuilles, des tiges, des bourgeons et de débris de la plante. Elles préfèrent la base des plantes, là où il fait le plus humide.

Evolution à suivre : à surveiller. L'entrée de plantes de négoce et la mise en place de nouvelles cultures sont favorables à l'introduction de *Duponchelia fovealis*.

Suivi de piégeage *Autographa gamma* :



Un suivi de la noctuelle gamma (*Autographa gamma*) sur culture de chrysanthème cultivée en extérieur est réalisé dans 2 établissements du Calvados :

- Ets 1 avec la pose de deux pièges : l'un à entonnoir standard et l'autre à entonnoir connecté TRAPVIEW avec tunnel qui mène à une plaque engluée.
- Ets 2 avec la pose d'un piège à entonnoir standard.

Noctuelle gamma



Par rapport au dernier relevé, le nombre de noctuelles piégées a légèrement augmenté dans les pièges à entonnoir.

Evolution à suivre : surveillez la présence de chenilles.

	Piège à entonnoir		Piège connecté
	Ets 1	Ets 2	Ets 1
Relevé du 20/07/2020	-	1	1
Relevé du 17/08/2021	38	57	12
Relevé du 03/09/2021	9	6	4
Relevé du 17/09/2021	13	10	3

Les maladies

Fusariose (1 établissement concerné) :

Sous serre, des dépérissements provoqués par la fusariose vasculaire, *Fusarium oxysporum f. sp. cyclaminis*, ont été signalés sur quelques plantes de cyclamen.

Evolution à suivre : à surveiller. L'évolution de la maladie est très rapide en période de fort ensoleillement.



Fusariose sur cyclamen (ASTREDHOR SM)

Prophylaxie :

- ↪ Aérez les plantes par un distançage suffisant ;
- ↪ Eliminez les plantes atteintes.

Mildiou (1 établissement concerné) :



Une attaque de mildiou (*Peronospora violae*) a été signalée sur des cultures de pensée.

Evolution à suivre : à surveiller, ce champignon est favorisé par la chaleur et l'humidité.

Mildiou sur pensée AREXHOR SM

Oïdium (4 établissements concernés) :

Des taches d'oïdium ont été signalées sous abri sur pensée et en extérieur sur rosier.

Evolution à suivre : ce champignon prolifère avec l'alternance de nuits fraîches et de journées chaudes. Les jeunes feuilles sont très sensibles. Le champignon se développe à des températures comprises entre 10 et 20°C.

Prophylaxie :

- ↪ Distancez suffisamment les plants.
- ↪ Aérez au maximum vos abris.

Phytophthora (1 établissement concerné) :

Des dépérissements fongiques de type *Phytophthora* ont été observés sur quelques plants de pensée.

Evolution à suivre : une humidité élevée du substrat est favorable au développement de ce champignon.

Prophylaxie :

- ↳ Implantez la culture sur des substrats bien drainés ou drainants et bien pourvus en matières organiques.
- ↳ Éliminez les plantes touchées afin d'éviter la propagation du champignon par les eaux de ruissellement.

Rouille (1 établissement concerné) :

Sous abris, des attaques de rouille ont été signalées sur des feuilles de pâquerette.

Evolution à suivre : l'humidité ambiante des abris accompagnée par des températures fraîches (optimum de 15°C) sont favorables à son développement. A surveiller.



Rouille sur pâquerette
ASTREDHOR SM

PEPINIERE

Les ravageurs

Acarie :

- **Phytoptes (1 établissement concerné) :**

La présence du phytopte du poirier a de nouveau été observée sur des plants de poiriers. Selon les secteurs et les variétés, les attaques sont faibles à élevées.

Evolution à suivre : les dégâts sont surtout esthétiques, seuls les jeunes sujets peuvent en souffrir.

Cercopes (1 établissement concerné) :

Des cercopes ont été observés sur des plants d'arbres fruitiers (pommier et poirier).

Evolution à suivre : pas de risque.

Adulte de cercope
ASTREDHOR SM



Chenilles (1 établissement concerné) :

- **Tordeuses (1 établissement) :**

En extérieur, quelques chenilles de la tordeuse de l'œillet, *Cacoecimorpha pronubana*, ont été notées sur *Choisya ternata* et céanothe.

Evolution à suivre : à surveiller. Très voraces, les chenilles peuvent causer des dommages importants au feuillage et aux jeunes pousses.

Chrysomèles (1 établissement concerné) :



Oeufs, larve et adulte
de *Chrysomela populi*

- **Chrysomèles :**

La présence de la chrysomèle du peuplier, *Chrysomela populi* (œufs, larves et adultes) a été observée sur peuplier. En consommant les feuilles, les larves et les adultes peuvent les réduire à leurs nervures.

Evolution à suivre : on compte 2 à 3 générations par an du printemps à l'automne. A surveiller uniquement sur les jeunes plants.

Cicadelles (2 établissements concernés) :

- Cultures fruitières : présence sur cultures de pommier et poirier.

Evolution à suivre : sur arbres fruitiers, les cicadelles sont des ravageurs secondaires et ne posent pas de problème.

- Cultures ornementales : présence importante sur cultures de romarin.

Evolution à suivre : surveiller la cicadelle de la mélisse, *Eupteryx melissae*, sur toutes les Labiacées. Par leurs piqûres sur les feuilles, elles déprécient la valeur des plantes.




Cicadelle de la mélisse (*Eupteryx melissae*)

Psylles (1 établissement concerné) :

Sous abris, la présence d'adultes du psylle de l'eleagnus, *Cacopsylla fulguralis*, a été observée sur quelques plants d'*Eleagnus spp.*

Evolution à suivre : à surveiller particulièrement sous abri.

Prophylaxie :

- ↪ Un arrosage des plantes par aspersion limite les populations.
- ↪ Observez attentivement les foyers afin de détecter la présence de la faune auxiliaire et notamment de punaises prédatrices. 

Pucerons (3 établissements concernés) :

- Cultures fruitières : quelques foyers de pucerons sur poirier.
- Cultures ornementales : présence sous abris sur cultures de *Photinia spp* et *Quercus ilex*.

Evolution à suivre : surveiller l'évolution des populations sous abris.

Prophylaxie :

- ↪ Surveillez l'ensemble de vos cultures : les premiers foyers sont souvent localisés sur quelques sujets.

Tenthredes (1 établissement concerné) :

- Tenthrede limace :



Quelques larves de la tenthrede-limace des rosacées, *Caliroa cerasi*, ont de nouveau été observées sur poirier.

Evolution à suivre : fin du risque, dernières générations.

Larve de tenthrede-limace des rosacées (Astredhor SM)

Tigre du pieris (1 établissement concerné) :

En extérieur, la présence d'adultes du Tigre du pieris, *Stephanitis takeyai*, a été observée sur *Pieris japonica*. Les plants présentent des traces de piqûres de nutrition.

Evolution à suivre : à surveiller, on compte plusieurs générations par an. Observez attentivement le revers des feuilles et plus particulièrement les feuilles présentant des piqûres de nutrition même si ce sont d'anciens dégâts.



Adultes et excréments au revers d'une feuille de *Pieris japonica*

Suivi piégeage de la Pyrale du Buis :



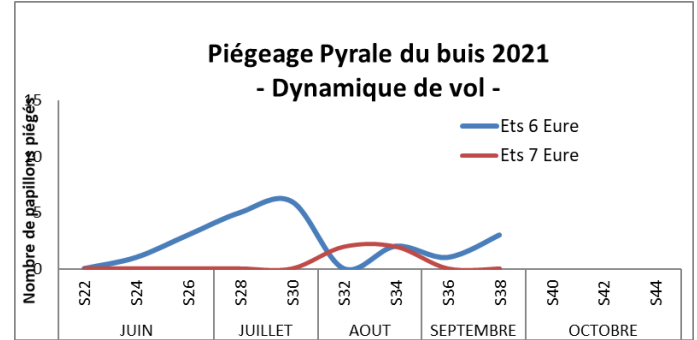
Piège et adulte de Pyrale du buis

Suivi des relevés des pièges mis en place en semaine 20 chez 8 producteurs du réseau normand.

Des adultes sont toujours présents puisque 3 papillons ont encore été capturés dans un établissement de l'Eure.

Aucune capture dans les autres établissements du réseau.

Evolution à suivre : un vol est toujours en cours sur certains secteurs mais devrait se terminer vu les conditions météo annoncées ces prochains jours. Cette dernière génération de papillon va se reproduire pour donner naissance à une dernière génération de chenilles qui passera l'hiver sous forme de cocon. Surveillez les buis afin de détecter les chenilles.



Les maladies

Oïdium (3 établissements concernés) :



Des taches d'oïdium ont été observées en extérieur sur chêne et sous abris sur Ribes, rosier et hortensia.

Evolution à suivre : les conditions météo ne sont plus favorables à son développement.

Oïdium sur chêne (Astredhor SM)

Phytophthora (1 établissement concerné) :

Sous abris, des dépérissements fongiques de type *Phytophthora* ont été observés sur de nombreux plants de *Choisya ternata*.

Evolution à suivre : à surveiller.

Prophylaxie :

- ↳ Implantez la culture sur des parcelles ou des substrats bien drainés ou drainants et bien pourvus en matières organiques.
- ↳ Éliminez les plantes touchées afin d'éviter la propagation du champignon par les eaux de ruissellement.



Phytophthora sur Choisya (ASTREDHOR SM)

Crédit photos : FREDON Normandie sauf mention particulière

« Méthodes alternatives : Des produits de biocontrôle existent »



Le **biocontrôle** vise la protection des plantes en privilégiant l'utilisation de mécanismes et d'interactions naturels. A l'inverse de la lutte chimique, il est fondé sur la gestion des équilibres des populations d'agresseurs plutôt que sur leur éradication.

Afin d'informer et de sensibiliser les partenaires du plan Ecophyto normand, les 5 fiches techniques de biocontrôle conçues par l'IBMA (Association Internationale des Producteurs de Produits de Biocontrôle) ont été « labellisées Ecophyto », avant d'être rééditées et diffusées en région :

- ❖ Biocontrôle
- ❖ Macro-organismes
- ❖ Micro-organismes
- ❖ Médiateurs chimiques
- ❖ Substances naturelles

<https://normandie.chambres-agriculture.fr/conseils-et-services/preserver-lenvironnement/ecophyto/biocontrôle/>

Il existe des produits de biocontrôle autorisés pour différents usages

Bienvenue sur EcophytoPIC, le portail de la Protection Intégrée des Cultures



La liste biocontrôle toujours à jour

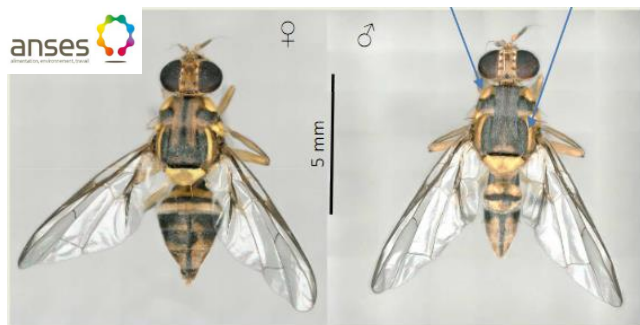
Retrouvez la liste actualisée régulièrement sur le site : <http://www.ecophytopic.fr/>

Informations réglementaires

Mouches orientales des fruits : Vigilance !!!

Avec la globalisation des échanges commerciaux et le réchauffement climatique, des interceptions des mouches nuisibles invasives des cultures fruitières et légumières se multiplient en Europe du Sud.

Afin de réduire les risques d'installation de ces ravageurs de type *Bactrocera* très préjudiciables aux rendements et par ailleurs réglementés (organismes de quarantaine) conformément au règlement européen relatif à la santé des végétaux, il convient de renforcer les mesures de prophylaxie.



Dans un premier temps il est vivement recommandé d'éviter de laisser des fonds de cueille et des fruits en sur maturité dans les vergers. La récolte et la destruction des fonds de cueille empêchent que ces espèces potentiellement présentes en très faible effectif ne poursuivent leur développement dans des composts et autres refus commerciaux et s'installent en foyers avec des mesures de quarantaine obligatoires qui seraient alors à appliquer.

Il est donc très vivement recommandé de mettre les fruits écartés dans des sacs poubelles ou autres contenants fermés hermétiquement ou encore dans une benne couverte d'une bâche de couleur foncée et laisser quelques jours au soleil (solarisation). Privilégier plusieurs petits contenants à un gros, attendre plusieurs jours avant de ré-ouvrir le contenant. Préférer une ouverture en conditions froides afin d'éviter la sortie des adultes.

Pour en savoir plus :

https://plateforme-esv.fr/sites/default/files/2021-03/Fiche_Diagnostic_DACUDO_Bactrocera_dorsalis.pdf

https://draaf.paca.agriculture.gouv.fr/IMG/pdf/FR_Bactrocera_dorsalis_juin_2019_cle0ba11d.pdf