



Cultures ornementales

Normandie

BSV n°13. Jeudi 09 septembre 2021

Suivi sanitaire de ces dernières semaines

Répartition géographique des observations ponctuelles réalisées

	Production				Distribution / Vente	
	Pépinière		Horticulture		Produits finis	
Secteur géographique	Département 14 - 50 - 61	Département 27 - 76	Département 14 - 50 - 61	Département 27 - 76	Département 14 - 50 - 61	Département 27 - 76
Nb d'observations	2	/	5	1	/	/
1 observation = 1 établissement à une date donnée						
Suivi piégeages						
Pyrale du buis	3	5				
<i>Duponchelia fovealis</i>			6	6		



FREDON
NORMANDIE

Animatrice référente

Béatrice REAUTE
FREDON NORMANDIE
02.30.32.16.49
beatrice.reaute@fredon-normandie.fr

Animatrice suppléante

Marie-Laure WINOCQ
ASTREDHOR
02.35.12.26.22
marie-laure.winocq@astredhor.fr

Directeur de la publication

Sébastien WINDSOR
Président de la Chambre régionale d'agriculture de Normandie

BSV consultable sur les sites de la DRAAF, des Chambres d'agriculture et des partenaires du programme

Abonnez-vous sur

www.normandie.chambres-agriculture.fr

Action du plan Ecophyto pilotée par les Ministères en charge de l'agriculture, de l'écologie, de la santé et de la recherche avec l'appui technique et financier de l'Office Français de la Biodiversité



ÉCOPHYTO
RÉDUIRE ET AMÉLIORER
L'UTILISATION DES PHYTOS

L'essentiel de ce BSV

Météorologie :

Les conditions météo actuelles avec une baisse des températures vont se poursuivre ces prochains jours : alternance de passages nuageux et d'éclaircies avec un risque d'averses possible localement.

Horticulture :

- Ravageurs : vigilance sur thrips. Présence localement de chenilles et de punaises.
- Maladies : vigilance sur le mildiou des *Hebe sp.* Présence de botrytis.

Pépinière :

- Ravageurs : présence ponctuelle de pucerons sur pommier.
- Maladies : vigilance sur l'oïdium.

Piégeage :

- *Duponchelia fovealis* : augmentation des captures.
- Pyrale du buis : peu de captures.

Méthodes alternatives : des produits de biocontrôle existent.



PRATIQUES REMARQUABLES

DU RÉSEAU DEPHY

A retrouver sur Ecophytopic, la fiche « Utilisation des auxiliaires naturels dans la lutte contre les ravageurs en horticulture ornementale » :

https://ecophytopic.fr/sites/default/files/2021-02/PRATIQUE_16CA78HO_Horti_IdF_0.pdf

UTILISATION DES AUXILIAIRES NATURELS DANS LA LUTTE CONTRE LES RAVAGEURS EN HORTICULTURE ORNEMENTALE

Culture cible : Annuelles et bisannuelles

Bioagresseurs : Pucerons, Thrips, Acariens ...

Mise à jour : 14/09/2020

HORTICULTURE

Les ravageurs

Acariens (1 établissement concerné) :

• Tarsonèmes :

La présence de tarsonèmes a été observée sur une fin de série de bégonia elatior.

L'observation de ces acariens reste difficile car ils se cachent généralement au revers des feuilles au niveau des poils et de la nervure centrale.



Photo de gauche : dégâts de tarsonèmes sur impatiens de Nouvelle Guinée (ASTREDHOR SM)

Photo de droite : tarsonèmes

Evolution à suivre : les tarsonèmes apprécient une humidité élevée (80%-90%) et une température comprise entre 20°C et 25°C.

Prophylaxie :

↳ Favorisez l'aération notamment par un espacement des plantes et l'ouverture des abris.

↳ Maintenez une hygrométrie élevée (mouiller les allées de la serre).

Chenilles (3 établissements concernés) :

Sous abris et en extérieur, la présence de quelques chenilles défoliatrices a de nouveau été signalée sur cultures de chrysanthèmes multifleurs et de primevères.

Evolution à suivre : surveiller l'évolution des populations. Les morsures de nutrition entraînent une réduction de croissance, une dépréciation du feuillage et un déclassement de la plante à la vente.



Dégât sur primevère

Cicadelles (1 établissement concerné) :

En extérieur, quelques cicadelles ont de nouveau été observées sur des cultures de chrysanthème sans faire de dégâts.

Evolution à suivre : peu de risque, surveiller toutefois l'évolution des populations. En grand nombre, les piqûres de nutrition peuvent entraîner une dépréciation du feuillage et un déclassement de la plante à la vente.

Punaise (1 établissement concerné) :

En extérieur, la présence de quelques punaises du genre *Lygus* est toujours signalée sur culture de chrysanthème.

Evolution à suivre : surveiller l'évolution des populations, les *Lygus spp* (de la famille des mirides) occasionnent des avortements de boutons, des déformations de fleurs et de pétales (fleurs asymétriques) et déprécient la valeur des plantes par leurs piqûres de nutrition sur les fleurs.

Thrips (2 établissements concernés) :

Sous abris, la présence de thrips (larves et adultes) a été observée sur chrysanthèmes multifleurs et sur une fin de série d'euphorbe.

Les attaques sont importantes selon les établissements : nombreuses traces de piqûres de nutrition.



Larve de thrips et dégâts

Evolution à suivre : à surveiller. La température est le facteur essentiel jouant sur le développement du thrips : plus la température est proche de 25-30°C, plus le cycle est court. Par exemple, sur culture de chrysanthème, la durée du cycle de développement est de 46 jours à 15°C et seulement 15 jours à 25 °C.

Prophylaxie :

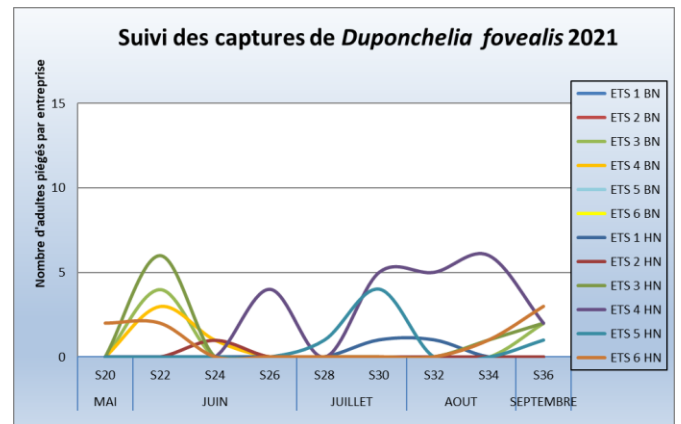
- ↪ Éliminez les fins de séries qui peuvent contaminer les nouvelles cultures.
- ↪ Ne négligez pas les pieds mère qui servent de refuge.
- ↪ Surveillez les plants lors des arrivages (végétaux de négoce et mise en place des cultures).
- ↪ Le piégeage des adultes sur des panneaux chromatiques bleus permet d'évaluer les populations.

Suivi de piégeage *Duponchelia fovealis* :



Photo de gauche : piège delta sur culture de cyclamen
Photo de droite : Chenille de *Duponchelia fovealis* (ASTREDHOR SM)

Suivi des relevés des pièges mis en place en semaine 18 sur des cultures de plantes fleuries (principalement cyclamen) chez 12 producteurs du réseau Normand : On observe une légère augmentation des captures puisque cinq établissements ont piégé, contre trois lors du dernier relevé. Le nombre de papillons piégés reste faible et varie de 1 à 3 selon les établissements.



Evolution à suivre : à surveiller. L'entrée de plantes de négoce et la mise en place de nouvelles cultures sont favorables à l'introduction de *Duponchelia fovealis*.

Pour rappel, les larves de *Duponchelia fovealis* sont très polyphages.

Suivi de piégeage *Autographa gamma* :



Noctuelle gamma

Un suivi de la noctuelle gamma (*Autographa gamma*) sur culture de chrysanthème cultivée en extérieur est réalisé dans 2 établissements du Calvados :

- Ets 1 avec la pose de deux pièges : l'un à entonnoir standard et l'autre à entonnoir connecté TRAPVIEW avec tunnel qui mène à une plaque engluée.
- Ets 2 avec la pose d'un piège à entonnoir standard.



Par rapport au dernier relevé, le nombre de noctuelle piégée a très nettement diminué.

Evolution à suivre : surveillez la présence de chenilles.

	Piège à entonnoir		Piège connecté
	Ets 1	Ets 2	Ets 1
Relevé du 20/07/2020	-	1	1
Relevé du 17/08/2021	38	57	12
Relevé du 03/09/2021	9	6	4

Les maladies

Botrytis cinerea (1 établissement concerné) :



En extérieur, du botrytis a été observé sur une culture de vivaces, *Salvia officinalis* entraînant une pourriture des feuilles.

Evolution à suivre : à surveiller, ce champignon évolue en condition chaude et humide. Une température élevée (17 - 25°C), la présence d'eau sur les feuilles ou une hygrométrie importante favorisent l'infection.

Les fructifications sur les végétaux contaminés (spores à la surface des feuilles sous forme de poussière grise caractéristique) vont être à l'origine de contaminations secondaires.

Dégât de Botrytis

Fusariose (1 établissement concerné) :

Sous serre, quelques plantes de bégonia elatior sont affectées par le champignon *Fusarium foetens*.

Ce champignon se caractérise par une pourriture humide du collet, les nervures des feuilles brunissent et les feuilles prennent un aspect brillant. Les plantes malades flétrissent et meurent.

Evolution à suivre : à surveiller, les conditions météo de ces derniers jours ont été favorables à son développement. L'évolution de la maladie est très rapide en période de fort ensoleillement.



Dégât de *Fusarium foetens*

Prophylaxie :

- ↻ Aérez les plantes par un espaçage suffisant ;
- ↻ Éliminez les plantes atteintes.

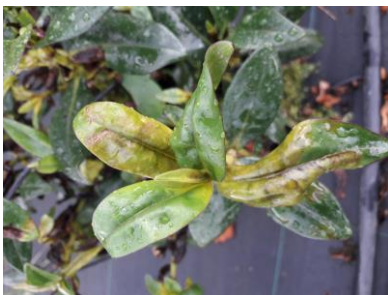
Maladie des taches noires (1 établissement concerné) :

En extérieur, des taches noires causées par le champignon *Coniothyrium hellebori* ont été observées sur une culture d'hellebore.

Evolution à suivre : à surveiller, ces lésions provoquent un jaunissement des feuilles.

Mildiou (1 établissement concerné) :

En extérieur, une importante attaque de mildiou a été signalée sur des *Hebe X andersonii*.



Dégât de mildiou

Evolution à suivre : à surveiller, risque important sur cette culture. Les plantes atteintes ont une croissance ralentie et finissent par dépérir.

Prophylaxie :

- ↻ Aérez les plantes par un espaçage suffisant ;
- ↻ Éliminez les plantes atteintes dès les premiers symptômes.

PEPINIERE

Les ravageurs

Pucerons (2 établissements concernés) :

- Cultures fruitières : présence de pucerons verts et de pucerons lanigères sur quelques plants de pommiers.

Evolution à suivre : surveiller l'évolution des populations, les conditions météo restent favorables à leur développement. Préservez les auxiliaires lorsqu'ils sont présents.

Prophylaxie :

↳ Surveillez l'ensemble de vos cultures : les premiers foyers sont souvent localisés sur quelques sujets.

Tenthrèdes :

- Lyda du poirier (1 établissement concerné) :

Des dégâts de la Lyda du poirier (*Neurotoma saltuum*) ont été observés sur poirier (cf BSV 8-2021) : présence de nids vides et de feuilles défoliées.

Cette espèce, plus inféodée au poirier, infeste également les *Cotoneaster*, les aubépines, les néfliers.

Prophylaxie : Eliminez les nids dès leur apparition.

Evolution à suivre : fin du risque.

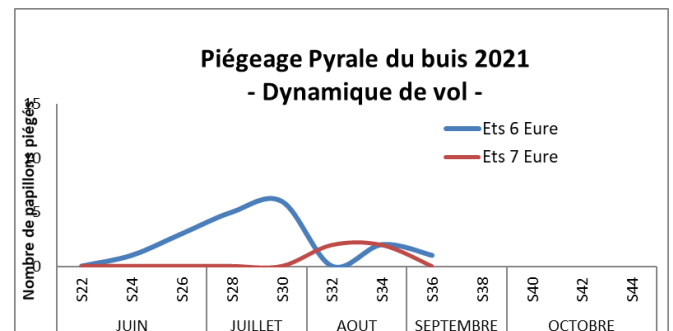
Suivi piégeage de la Pyrale du Buis :



Piège et adulte de Pyrale du buis

Suivi des relevés des pièges mis en place en semaine 20 chez 8 producteurs du réseau normand.

Les captures sont en diminution. Un seul établissement (Ets 6 Eure) a piégé 1 papillon.



Evolution à suivre : le second vol semble se terminer. Surveillez la ponte et la présence de jeunes chenilles dans vos buis.

Les maladies

Oïdium (1 établissement concerné) :



En extérieur, des taches d'oïdium ont été observées sur chêne.

Evolution à suivre : les conditions météo de ces derniers jours ont été favorables à son développement. A surveiller en conditions orageuses (chaleur et forte hygrométrie). Une forte amplitude thermique entre le jour (température chaude) et la nuit (température fraîche) est favorable à cette maladie. Les jeunes feuilles sont très sensibles. Le champignon se développe à des températures comprises entre 10 et 20°C.

Oïdium sur chêne

Crédit photos : FREDON Normandie
sauf mention particulière

« Méthodes alternatives : Des produits de biocontrôle existent »



Le **biocontrôle** vise la protection des plantes en privilégiant l'utilisation de mécanismes et d'interactions naturels. A l'inverse de la lutte chimique, il est fondé sur la gestion des équilibres des populations d'agresseurs plutôt que sur leur éradication.

Afin d'informer et de sensibiliser les partenaires du plan Ecophyto normand, les 5 fiches techniques de biocontrôle conçues par l'IBMA (Association Internationale des Producteurs de Produits de Biocontrôle) ont été « labellisées Ecophyto », avant d'être rééditées et diffusées en région :

- ❖ Biocontrôle
- ❖ Macro-organismes
- ❖ Micro-organismes
- ❖ Médiateurs chimiques
- ❖ Substances naturelles

<https://normandie.chambres-agriculture.fr/conseils-et-services/preserver-lenvironnement/ecophyto/biocontrole/>

Il existe des produits de biocontrôle autorisés pour différents usages

Bienvenue sur EcophytoPIC, le portail de la Protection Intégrée des Cultures



La liste biocontrôle toujours à jour

Retrouvez la liste actualisée régulièrement sur le site : <http://www.ecophytopic.fr/>