

La santé de nos jardins



n°3 • Juin 2022

A retenir

- ♣ Carpocapses des pommes et des poires : les 1ères larves éclosent
- ♣ Pyrale du buis : vol de la pyrale non débuté mais imminent !
- ♣ Journée d'échange le jeudi 16 juin – il reste quelques places pour vous inscrire ! – plus d'infos en fin de bulletin



FREDON
CENTRE-VAL DE LOIRE



**MINISTÈRE
DE L'AGRICULTURE
ET DE L'ALIMENTATION**

*Liberté
Égalité
Fraternité*

Sommaire

Infos jardins



Tous Végétaux

1



Légumes du Potager

Chou

2

Fraisier

3

Oignon et Alliacées

4

Pomme de terre

6

Salade

7

Tomate

8



Fruitiers

Pommier et poirier

9



Arbres et Arbustes d'Ornement

Buis

13

Hortensia

14

Lavande, thym, romarin, sauge

14

Osier

15

Pin et cèdre

15

Rosier

15

Actualités



Journée d'échange : jeudi 16 juin 2022

16

plus d'infos à la fin du bulletin



La santé de nos jardins • n°3 • Juin 2022

Tous végétaux



Pucerons sp.

Beaucoup de pucerons sont observés dans les jardins, que ce soit sur fruitier, en ornement ou sur potager. Sur certaines cultures, les dégâts peuvent être importants mais l'arrivée progressive des auxiliaires devrait peu à peu limiter les infestations.



Vigilance orange ... mais les auxiliaires sont de plus en plus présents !



Photos : Guérin O. – de gauche à droite : puceron sur dahlia, tomate et fruitier. Sur tomate, on observe également de nombreuses exuvies blanches (muees) de pucerons.



Sécheresse

La sécheresse perdure dans notre région. Des mises en place de restrictions sur l'usage de l'eau sont en cours dans certains départements. [Renseignements sur les sites des Services de l'Etat \(préfecture\).](#)

Méthodes de luttés et biocontrôle

- 🌿 La mise en place de paillage assurera un arrosage optimal de vos végétaux en limitant l'évaporation de l'eau. De plus, il permettra de contrôler l'envahissement des adventives.
- 🌿 Arroser de préférence le matin.



Légumes du Potager



Chou

▪ Altises des crucifères

Le temps chaud et surtout sec qui perdure depuis plusieurs semaines est très propice au développement des altises sur crucifères (chou, navet et radis). Les jardiniers amateurs en retrouvent donc naturellement dans leurs jardins.



Photos : J-C Ferail et FREDON CVL : présence d'altises en train de grignoter des feuilles de chou



Vigilance orange : à surveiller en cas de persistance d'un temps sec

Un peu de biologie

Les altises sont de petits coléoptères « sauteurs » qui ne mesurent pas plus de 2 mm. Dans notre région, on retrouve souvent 2 espèces : *Phyllotreta nemorum* (espèce bicolore noire avec des bandes jaunes sur les élytres) et *Phyllotreta cruciferae* (espèce entièrement noire avec des reflets bleutés).

Les altises hibernent dans divers abris du sol (feuilles, débris végétaux) et apparaissent progressivement au début du printemps. Elles ont en général une seule génération par an. Pendant l'été, par temps chaud et sec, les altises peuvent causer de gros dégâts sur les crucifères (choux, navets, radis...). Leurs symptômes sont assez caractéristiques : petites morsures qui finissent par perforer le feuillage donnant un aspect criblé au feuillage. En cas de forte pullulation, les plantes finissent par dépérir (surtout les jeunes plantations).



Méthodes de luttés et biocontrôle

- **Protéger vos crucifères en installant des filets anti-insectes.** Cette barrière physique empêchera ces ravageurs d'accéder aux plantations. Attention cette méthode est efficace à condition de pratiquer une rotation des cultures d'une année à l'autre.
- En cas de pullulation, arroser copieusement le feuillage (les altises détestent l'humidité).
- Travailler régulièrement et superficiellement le sol à l'aide d'une binette. Les altises se plaisent dans les sols croutés, le binage permet ainsi de perturber leur reproduction.
- Favoriser la faune auxiliaire (crapauds) par l'installation ou la conservation de zones refuges.

▪ Puceron cendré et puceron vert

Dans la plupart des jardins, des colonies de pucerons sont observées. Les dégâts sont visibles sur certaines parcelles avec un jaunissement et un recroquevillement du feuillage. Les piqûres répétées des pucerons finissent par bloquer la croissance de la plante. Des auxiliaires (coccinelles et syrphes) sont observés et permettent de réguler les populations de pucerons.



Vigilance orange : à surveiller en cas de persistance d'un temps sec

▪ Punaise phytophage du chou – *Eurydema sp.*

Comme pour les altises, ces punaises profitent du temps chaud et sec pour se développer dans les jardins.



Vigilance orange : à surveiller en cas de persistance d'un temps sec



Photos : J-C Ferail et D Poussin : présence de punaises du chou



Un peu de biologie

Deux espèces de punaise du chou coexistent (*Eurydema ornata* et *E. oleracea*). Ce sont des espèces phytophages qui s'attaquent aux crucifères (dont les choux) Elles sont facilement reconnaissables grâce à leur couleur (rouge et orange) et leur motif noir particulier. Les symptômes se traduisent par des piqûres de nutrition qui provoquent des taches blanches et jaunes.

Méthodes de luttés et biocontrôle

- 🌿 Au moment des plantations, mettez un filet anti-insecte
- 🌿 Le ramassage des individus permet de limiter les dégâts



Fraisier

Les fraisiers se développent dans de bonnes conditions de croissance et de pollinisation. Les récoltes sont très satisfaisantes cette année.

A noter dans certains jardins, la présence de quelques limaces noires et dégâts d'oiseaux sur les fraises.



Pas de vigilance



Oignon et Alliées

- **Mineuse du poireau (*Phytomyza gymnostoma*) et mouche de l'oignon (*Delia antiqua*)**

Les vols de ces 2 mouches (suivi dans le cadre du BSV professionnel en maraîchage) sont maintenant terminés. Les filets anti-insectes peuvent être retirés.

Pour la mouche mineuse du poireau, le prochain vol sera à surveiller à partir de fin août. Pour la mouche de l'oignon, un prochain vol pourrait redémarrer en début d'été.



Vigilance levée

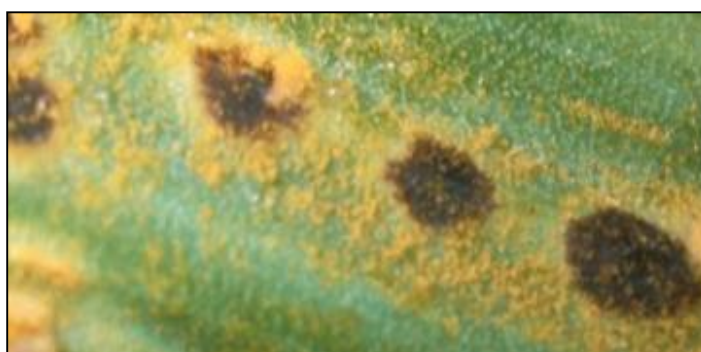


▪ Rouille (*Puccinia porri*)

Sur certaines variétés d'ail, de gros dégâts de rouille sont à signaler. A l'inverse, sur des variétés plus résistantes, aucun symptôme n'est détecté !



Vigilance rouge pour les variétés sensibles et en cas de précipitations orageuses



Photos : O Guérin et FREDON CVL : dégâts de rouille sur ail à gauche. A droite, observation de pustules de rouille sur poireau

Un peu de biologie

La rouille est due à un champignon dont les symptômes sont très facilement reconnaissables : pustules de couleurs marron-jaune qui donnent un aspect rouillé au feuillage. En cas de fortes attaques, la plante finit par se dessécher.

Ce champignon se développe à des températures proches de 20°C. Il apparaît souvent en fin d'été. Les contaminations se produisent en cas d'humidité prolongée (pluie, arrosage, rosée matinale...). Il se conserve dans les débris végétaux.

Méthodes de luttés et biocontrôle

- 🌿 Choisissez des variétés résistantes !
- 🌿 Espacez vos plantations et évitez d'arroser le feuillage
- 🌿 Evitez les fumures azotées excessives
- 🌿 Pratiquez une rotation de cultures d'au moins 2 ans





Pomme de terre

▪ Doryphore (*Leptinotarsa decemlineata*)

Des doryphores adultes, des larves ou des pontes sont observés dans les jardins. Malgré des conditions climatiques très propices (chaleur), les infestations restent limitées pour le moment... tant mieux !



Vigilance orange



Photos : FREDON CVL : observation de doryphore adulte en train de pondre et de larves sur la photo de droite.

Méthodes de luttés et biocontrôle



Le ramassage **régulier** des adultes et des larves reste le meilleur moyen de maîtriser les populations de doryphore.

▪ Mildiou (*Phytophthora infestans*)

Une seule détection est à signaler dans le Cher ... mais globalement les conditions très sèches sont défavorables au développement de ce champignon.



Vigilance orange : à surveiller en cas de passages pluvieux



La santé de nos jardins • n°3 • Juin 2022

Photos : FREDON CVL : éléments de reconnaissance du mildiou de la pomme de terre



Salade

▪ Taupin (*Agriotes lineatus*)

Dans quelques jardins du Loiret, des dégâts de taupins, entraînant un flétrissement de la plante, sont observés.



Pas de vigilance particulière, le risque est surtout lié à l'environnement de la parcelle



Photo : J-C Ferail : dégât de taupin sur racine de laitue romaine

Méthodes de luttés et biocontrôle

- 🌱 Bien travailler le sol, en particulier en mai et juin, pour ramener les larves et les œufs à la surface, ce qui entraîne leur dessèchement.
- 🌱 Pour les petites surfaces, en cas de salades flétries, arracher le plant et chercher la larve à l'aide d'un couteau.
- 🌱 Pour le taupin, la pomme de terre est la cible privilégiée de l'insecte. On peut utiliser comme appât des morceaux de pomme de terre à peine enterrés dans les autres cultures à risque, il suffit ensuite de retirer régulièrement les larves qui viennent se nourrir de pomme de terre.
- 🌱 En cas d'attaque très importante, effectuer un labour à l'automne pour exposer les larves aux oiseaux et au gel.





Tomate

Les tomates de plein champ et sous abris bénéficient de conditions climatiques idéales à savoir de la chaleur et du soleil !
Aucune problématique sanitaire à déplorer.



Pas de vigilance. Restez en alerte en cas de passages orageux



Fruitiers



Pommier et poirier

- **Puceron cendré (*Dysaphis plantaginae*), Puceron lanigère (*Eriosoma lanigerum*), Puceron sur poirier (*Dysaphis pyri*)**

Des foyers de pucerons actifs sont **toujours signalés** mais en général, on constate une bonne maîtrise des colonies de pucerons par les auxiliaires prédateurs et parasitoïdes. Des enroulements restent visibles mais ils ne contiennent plus de pucerons vivants.

Les auxiliaires, prédateurs et parasites sont très présents : des adultes et des larves de syrphes et de coccinelles, des hyménoptères parasitoïdes ainsi qu'une grande diversité de punaises prédatrices sont régulièrement observés. Les forficules, prédateurs des pucerons, appelés aussi perce-oreilles, sont en progression.



Photos : FREDON CVL. – Enroulements de feuilles et colonie de pucerons cendrés (*Dysaphis plantaginae*)



Photos : FREDON CVL. – Pucerons lanigères parasités à gauche et le parasitoïde *Aphelinus mali* à droite



- **Carpocapse des pommes et poires (*Cydia pomonella*)**

Le premier vol de ce papillon est en cours sur l'ensemble de la région.

La phase d'intensification des pontes a débuté il y a 10-15 jours selon les secteurs.

La phase d'intensification des éclosions a débuté dans les secteurs précoces (Ouest région CVL) et débutera au cours du week-end dans les secteurs de précocité intermédiaire (Est région CVL).

Les conditions météorologiques prévues pour les jours à venir restent favorables aux pontes et aux éclosions. Les tous premiers dégâts de chenilles sont actuellement visibles dans le Loiret et l'Indre-et-Loire.





Photos : FREDON CVL. A gauche, papillon de carpocapse. A droite, dégât sur fruit

Vigilance Rouge



Risque élevé vis-à-vis des pontes sur l'ensemble de la région.

Risque élevé vis-à-vis des éclosions en secteur précoce (Indre et Loire, Ouest du Loiret, Indre, Cher).

Méthodes de luttes et biocontrôle

- Des bandes cartonnées peuvent être posées autour des troncs (30 cm du sol) afin de piéger les larves hivernants. Elles devront être retirées en fin d'automne. Cette préconisation s'applique également aux pruniers avec présence de fruits.
- Poser des filets anti-insectes pour établir une barrière physique empêchant les femelles de pondre sur le végétal et perturbant l'accouplement des papillons qui pourraient émerger sous le filet.
- Utiliser des produits de biocontrôle pour lutter contre les jeunes chenilles.
- Favoriser la présence des prédateurs naturels, oiseaux et forficules (perce-oreilles) qui consommeront par la suite, les larves de carpocapses.



Photos : MP Dufresne - FREDON CVL - Bande piège cartonnée pour piégeage de chenilles de carpocapses



▪ Chancre à Nectria, dessèchement bactérien dû à *Pseudomonas syringae*

Des averses orageuses et/ou épisodes de grêles survenues dernièrement, ou à venir, peuvent provoquer des brunissements de pousses et des chancres actifs à nectria.

Les brunissements observés sur poiriers peuvent traduire la présence d'une bactérie: *Pseudomonas syringae*, naturellement présente à la surface des feuilles, fleurs et fruits. Cette bactérie peut provoquer des nécroses sur bourgeons et entraîner leur dessèchement.



Photos : FREDON CVL. – Chancre à nectria sur pommier : flétrissement d'un jeune rameau et développement d'une liaison rougeâtre avec éclatement de l'épiderme en amont (à gauche) / Chancre et brunissement dû à *Pseudomonas syringae*, sur poirier (à droite)



Vigilance Rouge

Temps humide et doux favorable aux contaminations.

Méthodes de luttés et biocontrôle



La suppression des rameaux porteurs de chancres est indispensable pour réduire l'inoculum et permet de limiter l'extension de la maladie. Dans les parcelles chancrées, il est impératif de sortir les bois de taille, leur broyage ne ferait que disperser l'inoculum dans la parcelle.



▪ Agrile (ou bupreste) du poirier (*Agrilus sinuatus*)

Des adultes ont été signalés dans des vergers de professionnels en Indre et Loire (secteur Chouzé sur Loire).



Agrilus du poirier
Orifice de la future émergence de l'adulte.
taille : 7 à 10 mm

métallisé

Photos : FREDON CVL – MP Dufresne



Tête de l'adulte sortant de l'orifice d'émergence

L'adulte attend des conditions de températures plus favorables pour sortir de sa loge nymphale.



Adultes d'Agrilus du poirier –

Couleur brun-cuivré à rose

Un peu de biologie

La larve de l'agrilus peut occasionner de gros dégâts sur poirier. Elle fore les branches et parfois le tronc de galeries spiralées. Ces galeries peuvent atteindre jusqu'à 1 m de long. Elles détruisent le cambium et entraînent le dépérissement progressif des branches (feuilles flétries, fruits plus petits). Elles peuvent ainsi être à l'origine de la mort des jeunes arbres.

L'adulte est phytophage, il se nourrit du feuillage. C'est un coléoptère de 7 à 10 mm. De forme étroite et allongée, il a des reflets cuivrés. Sa larve peut mesurer jusqu'à 25 mm. Elle a un corps allongé et aplati, de couleur blanche, avec une tête « marteau » de couleur plus foncée.

Après 2 ans dans le bois, les larves d'agrilus vont creuser une loge nymphale et se nymphoser. Les loges sont situées, en général, sur la face la plus ensoleillée des arbres. Les premiers jeunes adultes vont émerger vers fin mai - début juin. Ils s'activent à la faveur d'une période ensoleillée ($T^{\circ} > 25^{\circ}\text{C}$). Les émergences d'adultes peuvent durer jusqu'à mi-août selon les années.

Méthodes de luttés et biocontrôle

- Avant la plantation d'un verger, s'assurer de l'absence de signe d'attaque de l'insecte dans les scions.
- Rechercher minutieusement les signes de présence de larves dans les branches et troncs des arbres (dépérissement progressif de branches, présence de bourrelet et de fendillement de l'écorce). Détruire les larves en coupant et brûlant les branches attaquées. Abattre les arbres dépérissant.
- Eviter la présence d'aubépine, de sorbier, de néflier et de cognassier dans l'environnement des vergers attaqués.



Arbres et Arbustes d'Ornement



Buis

▪ Pyrale du buis (*Cydalima perspectalis*) - Chenille

De rares chenilles, au dernier stade larvaire, sont encore observées. Mais la grande majorité des larves est en cours de nymphose.



Chenille : pas de vigilance pour ces prochains jours

▪ Pyrale du buis (*Cydalima perspectalis*) - Papillon

Quelques rares papillons sont observés ici où là ou capturés dans des pièges à phéromone... Mais le vol n'a toujours pas réellement débuté. La tendance est identique en Pays de La Loire.

A suivre donc !

La surveillance de la pyrale se poursuit cette année avec la mise en place de **plusieurs pièges à phéromones** dans différents jardins de la région. Grâce au comptage hebdomadaire de jardiniers bénévoles, nous sommes en mesure de vous proposer **un suivi de la période de vol de ce papillon**. Ce suivi vous permettra de bien cibler vos interventions vis-à-vis de ce ravageur et de protéger vos buis. Ces pièges sont actuellement en cours d'installation.

Sites d'observation	
Indre et Loire	Fondettes, Montlouis sur Loire
Indre	Azay le Ferron
Eure et Loir	Châteaudun et Chartres
Loir et Cher	Mazangé



Vigilance orange. Le début de vol est à surveiller de très près pour les ces prochains jours !



Méthodes de luttés et biocontrôle

- Mettre en place les pièges à phéromones.
- Eliminer les dernières grosses chenilles à la main pour de petites surfaces de buis et des arbustes isolés.
- Les chenilles sont en cours de nymphose ... un traitement à base de produits de biocontrôle type BT (*Bacillus thuringiensis var. kurstaki.*) n'est donc pas adapté actuellement.



Hortensia

La culture est en bon état sanitaire.



Lavande, thym, sauge et romarin

▪ Chrysomèle américaine (*Chrysolina americana*)

De nombreuses chrysomèles adultes sont observées sur ces plantes aromatiques. En cas de pullulations, des coupes de tiges peuvent être observées.

Photos: FREDON CVL: Chrysomèle américaine adulte sur romarin et lavande



Un peu de biologie

Originnaire du pourtour Méditerranéen (et non d'Amérique comme le suggère son nom latin), on la retrouve maintenant jusqu'au Nord de la France. C'est surtout l'adulte qui est observé tout au long de l'été sur les tiges des Lamiacées. Les larves apparaissent souvent en fin d'été et sont donc peu visibles. En cas de présence importante, les dégâts peuvent être visibles (tiges coupées).



Vigilance orange

Méthodes de luttés et biocontrôle

- Le ramassage des adultes permettra de limiter les infestations.





Osier

▪ Chrysomèle du saule (*Plagiodera versicolora*)

Dans un jardin du Cher, des défoliations de coléoptères sont observées sur de l'osier. Il s'agit de la chrysomèle versicolore du saule. L'adulte et la larve provoquent des défoliations mais très souvent sans conséquence pour le végétal.

Photo : C Brisse : larve de chrysomèle du saule



Pin et cèdre

▪ Chenille processionnaire du pin (*Thaumetopoea pityocampa*)

Les processions sont maintenant terminées. Si vous avez des écopièges, vous pouvez retirer vos sacs collecteurs.



Chenille : vigilance levée



Rosier

▪ Puceron

Les colonies de pucerons sont en stagnation depuis le dernier bulletin. De gros foyers sont encore observés dans certains jardins (présence de fourmis et de fumagine) mais les auxiliaires sont également très présents et régulent les populations de pucerons.



Vigilance orange mais ... Régulation par les auxiliaires en cours.

▪ Maladies cryptogamiques (rouille, taches noires, oïdium)

Les conditions chaudes et surtout sèches restent défavorables au développement des champignons.

De très rares signalements de la maladie des taches noires, d'oïdium et de rouille sont à déplorer mais essentiellement sur des variétés de rosiers réputées sensibles à ces maladies.





Journée d'échange entre jardinier : Jeudi 16 juin 2022

Afin de faire le point sur les actualités de notre réseau de jardiniers amateurs et également sur l'actualité sanitaire de nos jardins, une journée d'échange est prévue le jeudi 16 juin. Cette journée se conclura par une visite d'une entreprise horticole spécialisée dans les plantes aquatiques.

Jardiniers observateurs, curieux, ou simples lecteurs, vous êtes les bienvenu(e)s !!

Vous trouverez le détail du programme ci-dessous :

Réseau des Jardins Amateurs de la région Centre-Val de Loire

9H00 – 16H00

Le 16/06/22 sur la commune d'Azay-sur-Indre (37)
Rendez-vous à 9H00 à la mairie d'Azay-sur-Indre

9h15- 12h

Actualité sanitaire JEVI

- Réseau d'épidémiosurveillance
- Bulletin JEVI – formation à venir

12h – 13h 30

Repas au restaurant Le relai d'Azay (Azay sur Indre) – payant –

14h00 – 16h00

Visite d'une entreprise horticole spécialisée dans les plantes aquatiques
Aquatic Bezançon

Si vous êtes intéressés pour y participer, merci de me contacter rapidement

Contact FREDON CVL

Cyril KRUCZKOWSKI

Animateur JEVI

cyril.kruczkowski@fredon-centre.com

06 51 72 13 94



Merci à tous pour votre implication au sein de ce réseau de jardiniers et
bonne saison à tous !

Prochain bulletin, semaine 25, rédaction le jeudi 23 juin



Besoin de plus d'informations ?



Contact FREDON CVL

Cyril KRUCZKOWSKI

Animateur JEVI

cyril.kruczowski@fredon-centre.com

06 51 72 13 94

Où retrouver FREDON CVL ?



fredon.fr/cvl



02 38 42 13 88 (site 45)

02 47 66 27 66 (site 37)

contact@fredon-centre.com



Twitter

Clinique du végétal-CVL



Le bulletin est financé par le Ministère de l'Agriculture et de l'Alimentation au titre de la gestion des risques pour la santé des végétaux.



Ce bulletin est rédigé grâce aux observations des jardiniers amateurs issus de toute la région Centre-Val de Loire, des associations d'horticulture (Sociétés d'Horticulture 37-41-45-18-36-28), des jardins familiaux (AOJOF), des villes (Tours, Orléans) et de châteaux (château de la Bourdaisière).

