

N°8

14 avril  
2026

## Cultures fruitières

Financé dans le cadre  
de la stratégie **écophyto**



### À retenir cette semaine



Crédit photo : Réseau des Chambres d'Agriculture, Réseau FREDON Rhône-Alpes

- **Olivier** : lien vers le BSV <https://draaf.paca.agriculture.gouv.fr/bulletins-de-sante-du-vegetal-bsv-r267.html>
- **Toutes espèces**
  - **Auxiliaires** : syrphes, coccinelles, chrysopes et araignées visibles.
  - **Chenilles défoliatrices** : Présence. Risque élevé cette semaine
  - **Charançons phyllophages** : reprise d'activité, risque élevé
- **Pêcher-abricotier** :
  - **Monilia** : prophylaxie à réaliser par temps sec
  - **Coryneum, tavelure** : risque nul, qui pourra redevenir élevé ce week-end
  - **Tordeuse orientale** : vol en baisse. Période à haut risque de pontes de G1 en cours en zones précoces de Moyenne Vallée du Rhône, et qui débute cette semaine en zones moyennes et tardives. Eclotions en cours dans ce secteur.
  - **Bactériose à Xanthomonas** : risque possible lors des pluies du week-end
  - **sharka** : observez vos parcelles pour repérer les symptômes sur feuilles
- **Abricotier** :
  - **C. pruni** : risque élevé mais vol en diminution
  - **Forficule** : surveiller la remontée, et prévoir la pose de glu
  - **Anarsia** : pose de la confusion à prévoir
  - **Bactériose à pseudomonas** : Risque nul, qui redeviendra élevé ce week-end
- **Pêcher** :
  - **Cloque** : nouveaux symptômes visibles, risque élevé possible si pluie
  - **Pucerons verts, et bruns** : présence de colonies en hausse, risque élevé
- **Cerisier** :
  - **Bactériose** : risque nul, qui pourra redevenir élevé ce week-end
  - **Moniliose** : dégâts visibles, risque faible qui deviendra élevé ce week-end
  - **Pucerons noirs** : colonies visibles, risque élevé
  - **Phytopte** : risque élevé cette semaine
- **Pommier** :
  - **Tavelure** : des contaminations fortes se sont produites lors des pluies du 11 au 14 avril. Nouveaux risques annoncés durant le week-end en tous secteurs (risque fort en Savoie/Haute-Savoie)
  - **Pucerons cendrés** : pression en hausse, risque élevé
  - **Pucerons lanigères** : début de réactivation au collet et plaies de taille
- **Poirier** :
  - **Tavelure** : risque nul qui pourra devenir élevé lors des pluies du week-end
  - **Pucerons mauves** : foyers visibles, risque élevé
  - **psylle** : ponte en cours
  - **Phytopte** : dégâts visibles, risque élevé cette semaine
- **Pommier-poirier** :
  - **Hoplocampe** : vol en baisse, premiers dégâts sur poires
  - **Tordeuse orientale** : vol en légère baisse. Pontes de G1 en cours.
  - **Feu bactérien** : sensibilité durant la floraison. Application de stimulateurs de défenses naturelles possible à partir du stade D en cas de pluie
- **Noyer**
  - **anthracnose** : risque possible lors des pluies du week-end au-delà de Cf2
  - **Bactériose** : risque possible lors des pluies du week-end au-delà de Df2
- **Châtaignier** :
  - **Blanchiment des troncs** : en protection du gel et coups de soleil
  - **Xylébore** : pose du piégeage massif
  - **Chancre** : surveiller les jeunes greffes et jeunes plants



Ce BSV est réalisé à partir des observations effectuées le lundi 13 avril par les observateurs sur les parcelles de référence.



## PROTECTION DES POLLINISATEURS

Depuis le 1er janvier 2022, les conditions d'autorisation et d'utilisation des produits phytopharmaceutiques en période de floraison pour certaines cultures ainsi que l'étiquetage de ces produits sont encadrés par l'arrêté du 20 novembre 2021 relatif à la protection des abeilles et des autres insectes pollinisateurs et à la préservation des services de pollinisation lors de l'utilisation des produits phytopharmaceutiques. Ces conditions visent aussi bien les insecticides et acaricides que les fongicides et herbicides, ainsi que les adjuvants. Pour plus d'informations : [ICI](#).



## NOTES NATIONALES BIODIVERSITÉ

### • NOTE NATIONALE « VERS DE TERRE »

Si le rôle des vers de terre dans la fertilité des sols est admis depuis longtemps, leur implication dans la vitalité des cultures peut l'être aussi. Ils contribuent à l'enracinement, la nutrition et l'hydratation des végétaux, et ainsi à leur bon développement et à une meilleure résistance aux stress, aux phytophages et/ou aux maladies.

La Note Nationale vous permettra de connaître plus en détail leur écologie et leur contribution, ainsi que les bonnes pratiques permettant de les favoriser. Cliquez sur l'image ci-contre pour y accéder



### • NOTE NATIONALE ABEILLES SAUVAGES

La diversité de ce que nous pouvons nommer abeilles, regroupe près de 20 000 espèces dans le monde, sociales ( $\approx 20\%$ ) ou solitaires ( $\approx 80\%$ ), généralistes ou spécialistes, à langue courte ou longue pour butiner des fleurs à formes singulières. Elles incluent les bourdons. Leur importance dans la sécurité alimentaire mondiale est bien établie et des études concernant plusieurs cultures à des échelles locales font consensus : le rendement baisse lorsque l'abondance et la diversité des pollinisateurs diminuent. Plus d'information [ICI](#).



L'ensemble des Notes nationales Biodiversité sont consultables sur le site ECOPHYTO PIC :

<https://ecophytopic.fr/pic/prevenir/notes-nationales-biodiversite>



## PRÉVISIONS MÉTÉO

D'après les prévisions Météo France de la semaine pour le territoire Rhônealpin (au 14/04/26 à 9h30) : Après un démarrage très pluvieux lundi et mardi, le temps sera sec et ensoleillé pour le reste de la semaine avant le retour d'un régime d'averses localisées à partir de dimanche. Les températures seront comprises entre 6°C le matin et 24°C l'après-midi.

Les prévisions peuvent changer au fil des jours : elles sont à consulter localement régulièrement de façon à réévaluer le risque associé au plus proche de vos parcelles, pour les différents bioagresseurs figurant dans ce BSV.



## TOUTES ESPÈCES

### • VIGILANCE CONCERNANT LES INSECTES XYLOPHAGES

Cf. BSV n°05 du 31/03/2026

## • CHENILLES DÉFOLIATRICES

**Situation :** la présence de chenilles défoliatrices a été observée dans 2 parcelles de pommier, 1 parcelle de poirier, 2 parcelles d'abricotier, et une parcelle de cerisier.

**Analyse de risque :** le risque d'activité des chenilles sera élevé cette semaine compte-tenu des conditions redevenues douces et sèches.



**Biocontrôle :** il existe des produits de biocontrôle autorisés pour cet usage. Cf. Note de service DGAL/SDQSPV en cliquant sur le lien :

<http://www.ecophytopic.fr/tr/r%C3%A9glementation/mise-sur-le-march%C3%A9-des-produits/liste-des-produits-de-biocontr%C3%B4le-note-de-service>

**Les méthodes alternatives à base de *Bacillus thuringiensis* sont efficaces appliquées sur jeunes stades (effet de destruction des cellules de la paroi intestinale).**

## • CHARANCONS PHYLLOPHAGES

**Situation :** les charançons ont repris leur activité à l'occasion des journées chaudes de début avril. Ils peuvent grignoter les jeunes organes verts. Leur présence a été signalée dans deux parcelles d'abricotier de Rhône-Loire le 13 avril.

**Analyse de risque :** le risque d'activité des charançons sera élevé cette semaine compte-tenu des conditions redevenues douces et sèches.



## • PUNAISES DIABOLIQUES

**Projet MODHALYS :** ce projet porté par FREDON AURA en partenariat avec FREDON Nouvelle Aquitaine et le CTIFL a pour objectif le développement d'un modèle pour améliorer l'analyse de risque lié à la punaise diabolique dans les BSV. Il est financé par le ministère de l'Agriculture et de la Souveraineté alimentaire et se terminera en 2027.

Dans ce cadre, des suivis biologiques sont assurés, et les résultats paraîtront régulièrement dans les BSV Arboriculture 2026.

Pour en savoir plus : <https://fredon.fr/aura/actualites/modhalys-bilan-2025>



**Situation – projet MODHALYS :**

Les suivis de pièges ont débuté le 1<sup>er</sup> avril sur pommier et poirier. Les premiers individus ont été observés le 8 avril dans 7 pièges à Lens-Lestang, Chavanay, Sablons et Bougé-Chambalud avec 33 adultes captures. Un adulte a également été capturé par battage dans deux parcelles à Moras-en-Valloire et Lens-Lestang. Aucune femelle mature n'a été repérée.

**Analyse de risque :** La reprise d'activité des adultes hivernants a débuté en verger. Le risque de piqûre débute pour les fruits en grossissement, mais nous ne sommes pas dans la période à plus haut risque.

## • AUXILIAIRES



Les auxiliaires sont de plus en plus visibles. Les dernières observations montrent la présence de :

- Chrysopes (œufs et larves) sur poirier, pommier, poirier
- Coccinelles (adultes et œufs) sur abricotier, cerisier, pêcher, poirier, pommier
- Syrphes (Adultes, œufs, larves) sur abricotier, cerisier, pêcher, poirier et pommier
- Araignées



Pour en savoir plus sur ces auxiliaires, consultez le site Ecophyto PIC en cliquant sur :

<https://ecophytopic.fr/abaa/piloter/syrphes>

<https://ecophytopic.fr/abaa/piloter/coccinelles>

- **En savoir plus sur les Syrphes :**

Cf. BSV n°06 du 31/03/2026

Pour en savoir plus, consultez les suivants :

<https://sapoll.eu/accueil/telechargements/posters/poster-syrphes/>

<https://ecophytopic.fr/abaa/piloter/syrphes>

[https://agriconnaissances.fr/fileadmin/user\\_upload/Nouvelle-Aquitaine/204\\_Eve-Agriconnaissances/cobra-oaapi/Documents/Observer/SYRPHE\\_WEB.pdf](https://agriconnaissances.fr/fileadmin/user_upload/Nouvelle-Aquitaine/204_Eve-Agriconnaissances/cobra-oaapi/Documents/Observer/SYRPHE_WEB.pdf)

Pour en savoir plus sur les araignées, consultez le paragraphe Toutes Espèces du BSV n°01 du 23/02/2026.



## PÊCHER – ABRICOTIER

- **TORDEUSE ORIENTALE**

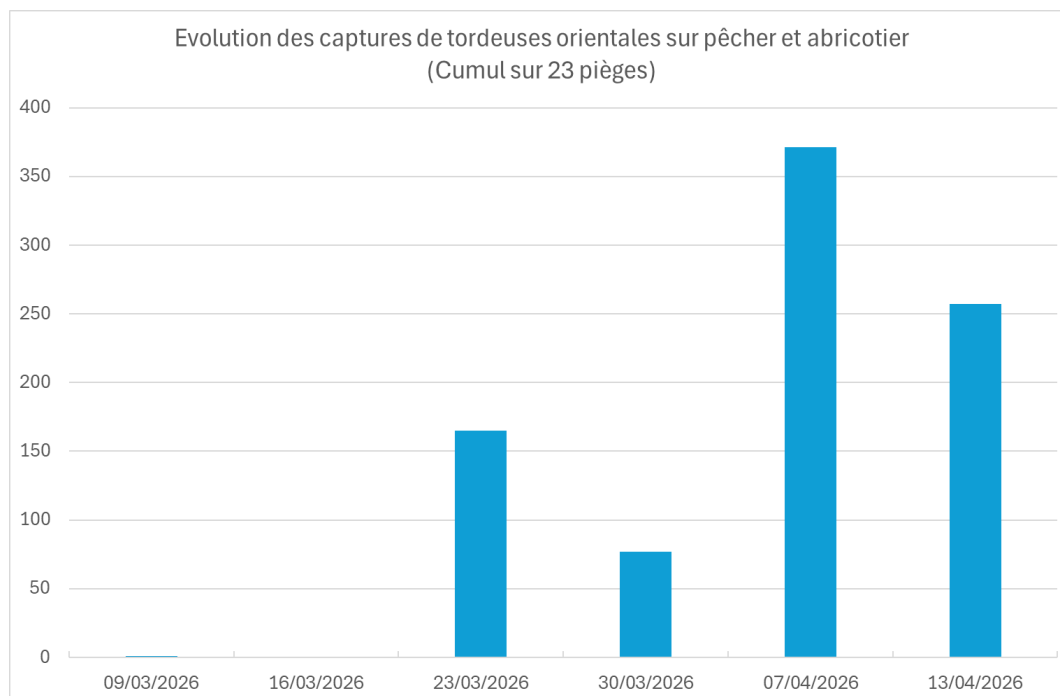
**Situation :** Le vol de tordeuse orientale se poursuit avec des prises en baisse.

Résultats des suivis de TORDEUSES ORIENTALES du 13/04/2026 sur abricotier

secteur	Nombre total de pièges suivis	Nombre pièges avec prises nulles	Nombre de pièges avec 1 à 5 captures	Nombre de pièges avec 6 à 10 captures	Nombre de pièges avec 11 à 20 captures	Nombre de pièges avec plus de 20 captures
Moyenne Vallée du Rhône	5	0	2	0	0	3

### Résultats des suivis de TORDEUSES ORIENTALES du 13/04/2026 sur pêcher

secteur	Nombre total de pièges suivis	Nombre pièges avec prises nulles	Nombre de pièges avec 1 à 5 captures	Nombre de pièges avec 6 à 10 captures	Nombre de pièges avec 11 à 20 captures	Nombre de pièges avec plus de 20 captures
<b>Moyenne Vallée du Rhône</b>	<b>10</b>	<b>3</b>	<b>2</b>	<b>1</b>	<b>2</b>	<b>2</b>
<b>Rhône-Loire</b>	<b>8</b>	<b>1</b>	<b>6</b>	<b>1</b>	<b>0</b>	<b>0</b>



### Modélisation :

#### Situation :

Le modèle Tordeuse Orientale du Pêcher (modèle Inoki DGAL) permet d'estimer le pourcentage des populations, et de prévoir l'évolution des pontes et des éclosions.

Voici les résultats obtenus le 14 avril :

#### Pourcentage d'avancement estimé par le modèle au 14/04/2026

Secteur	Zone	Adulte TO (premier vol)	Pontes de TO en G1	Éclosions de TO en G1
Moyenne Vallée du Rhône	Zone précoce	<b>44 %</b>	<b>12 %</b>	<b>4 %</b>
	Zone moyenne	<b>30 %</b>	<b>16 %</b>	<b>3 %</b>
	Zone tardive	<b>21 %</b>	<b>4 %</b>	<b>2 %</b>
Rhône-Loire	Zone précoce	<b>10 %</b>	<b>6 %</b>	<b>0 %</b>
	Zone moyenne	<b>11 %</b>	<b>7 %</b>	<b>0 %</b>
	Zone tardive	<b>9 %</b>	<b>6 %</b>	<b>0 %</b>

#### Prévisions :

Secteur	Zone de précocité	TORDEUSE ORIENTALE - PONTES															
		Données prévisionnelles (modèle Ctifi/DGAL)															
		Avril															
		14	15	16	17	18	19	20	21	22	23	24	25	26	27	28	
MVR	ZP	risque fort (G1)															80%
	ZM	risque modéré (G1)	20%	risque fort (G1)													
	ZT	risque modéré (G1)					20%	risque fort (G1)									
RL	ZP	risque modéré (G1)										20%	risque fort (G1)				
	ZM	risque modéré (G1)										20%	risque fort (G1)				
	ZT	risque modéré (G1)														20%	risque fort (G1)

Secteur	Zone de précocité	TORDEUSE ORIENTALE - ECLOSIONS															
		Données prévisionnelles (modèle Ctifl/DGAL)															
		Avril															
		14	15	16	17	18	19	20	21	22	23	24	25	26	27	28	
MVR	ZP	risque modéré (G1)										20%	risque fort (G1)				
	ZM	risque modéré (G1)										20%	risque fort (G1)				
	ZT	risque modéré (G1)															
RL	ZP	risque nul										2%	risque modéré (G1)				
	ZM	risque nul															
	ZT	risque nul															

### Analyse de risque :

En Moyenne Vallée du Rhône, la période à haut risque de pontes de première génération (G1) en cours en zones précoces, et débutera le 15 avril en zones moyennes, et 18 avril en zones tardives. Les éclosions sont en cours. Le début de la période à haut risque d'éclosions est annoncé à partir du 23 avril en zones précoces, 26 avril en zones moyennes et 3 mai en zones tardives.

En Rhône-Loire, les pontes de G1 sont en cours. Le début de la période à haut risque de pontes est annoncé à partir du 24 avril en zones précoces, le 25 avril en zones moyennes et le 27 avril en zones tardives. Le début des éclosions est prévu par le modèle Inoki/DGAL à partir du 26 avril en zones précoces, 28 avril en zones moyennes et 29 avril en zones tardives.

**Confusion possible :** à cette période des papillons *Pammene giganteana* peuvent être observés dans les pièges à Tordeuse orientale, ne pas confondre les 2 papillons. Les *Pammene giganteana* ont une tache blanche centrale lorsqu'on observe les ailes supérieures. Les ailes postérieures sont beiges avec une bande foncée sur le pourtour de l'aile à la différence de celles de la Tordeuse orientale.



*Pammene giganteana* au repos (CA 26)



*Cydia molesta* au repos (FREDON Rhône-Alpes)



*Pammene giganteana*, ailes étalées (photo Neil Sherman)



*Cydia molesta* ailes étalées (V.V. Neymorovets VIZR)

#### *Pammene Giganteana*

Les ailes antérieures sont noir-gris

Les ailes postérieures sont beiges avec une

bande foncée sur le pourtour de l'aile

Au repos, une tache blanche centrale est visible sur les ailes

#### *Cydia molesta*

Les ailes antérieures sont noir-gris sombres

Les ailes postérieures sont uniformément gris-brun



### Biocontrôle :

Il existe des produits de biocontrôle autorisés pour cet usage. Cf. Note de service DGAL/SDQSPV en cliquant sur le lien :

<http://www.ecophytopic.fr/tr/r%C3%A9glementation/mise-sur-le-march%C3%A9-des-produits/liste-des-produits-de-biocontr%C3%B4le-note-de-service>

**La confusion doit être en place en toutes zones.** Cette technique permet d'empêcher la rencontre des mâles et des femelles par la diffusion d'un nuage de phéromones, et de limiter ainsi l'accouplement et la ponte.

## • MONILIOSES DES FLEURS ET RAMEAUX

**Biologie :** Cf. BSV n°05 du 24/03/2026

**Prophylaxie :** profitez du temps sec pour couper les rameaux attaqués, et les sortir du verger pour les détruire. Cette prophylaxie est un levier important de la lutte anti-monilia.

## • MALADIE DES TACHES BACTERIENNES *XANTHOMONAS ARBORICOLA PV. PRUNI*

**Biologie :** la pression de la maladie est forte certaines années en Moyenne Vallée du Rhône, avec l'observation de symptômes sur pêchers mais également sur abricotiers. Les températures chaudes sont favorables à la multiplication de la bactérie, la pluie et le vent sont nécessaires pour sa dissémination. **À moins de 13°C, il faut plus de 25 heures d'humectation pour entraîner une contamination, environ 7 heures d'humectation à 15°C, et environ 5 heures d'humectation à plus de 20 °C.**

**Analyse de risque :** Nous sommes dans la période de sensibilité sur feuilles. Celle-ci débute dans les 3 semaines qui suivent le début de la chute des pétales. Soyez vigilants, en particulier dans les parcelles attaquées les années précédentes (concerne surtout la Moyenne Vallée du Rhône où la maladie est problématique). **Le risque a été élevé de ce week-end à mardi matin du fait de la longue humectation liée aux pluies continues. Il est nul pour le reste de la semaine, mais pourra redevenir élevé au retour des averses possibles à partir de dimanche.**



**Prophylaxie :** Il est indispensable de mettre en œuvre des mesures prophylactiques dans les zones à risque (source Groupe de Travail *Xanthomonas*)

- Intervenir dans les parcelles saines d'abord, celles ayant présenté des symptômes ensuite
- En fin de travail dès la sortie de parcelle, nettoyer le matériel de tous déchets végétaux (feuilles, fruits, rameaux) et encroûtements de sève sur les sécateurs, les désinfecter et les remiser au sec jusqu'au lendemain.
- Irriguer avec modération, en fonction du besoin. Ne pas arroser trop tôt.
- Eviter les excès d'azote, et les déficits potassiques, se contenter d'une vigueur moyenne mais correcte
- Lors de l'établissement de jeunes vergers, éviter les systèmes d'irrigation mouillant le bas du feuillage et proscrire l'aspersion sur frondaison, à éviter absolument.

⇒ **Signaler à votre technicien toute nouvelle parcelle suspecte**

## • *CORYNEUM BEIJERINCKII*

**Biologie :** Cf. BSV n°02 du 03/03/2026

**Situation :** les premières taches sur jeunes fruits ont été signalées dans une parcelle d'abricotiers de Rhône-Loire, avec 7 % de fruits touchés.

**Analyse de risque :** le risque a été élevé de dimanche à mardi matin du fait de la longue humectation liée aux pluies continues. Il est nul pour le reste de la semaine, mais pourra redevenir élevé au retour des averses possibles à partir de dimanche.

## • TAVELURE – *CLADOSPORIUM CARPOPHILUM*

**Analyse de risque :** La période de sensibilité des fruits débute au stade I. Dans les situations sensibles, le risque a été élevé de dimanche à mardi matin du fait de la longue humectation liée aux pluies continues. Il est nul pour le reste de la semaine, mais pourra redevenir élevé au retour des averses possibles à partir de dimanche.

## • VIRUS DE LA SHARKA

**Analyse de risque :** Nous sommes dans la période à risque élevé de contaminations par les pucerons. Les symptômes du virus peuvent faire leur apparition sur les feuilles de pêcher et abricotier. Observez vos vergers pour repérer les nouveaux arbres malades.



# ABRICOTIER

## • PHÉNOLOGIE

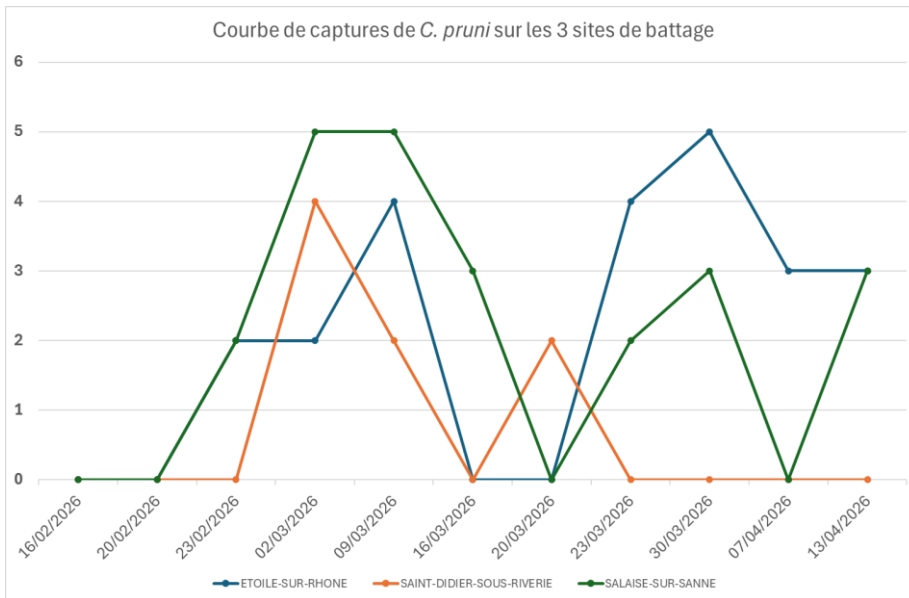
Moyenne Vallée du Rhône et Nyonsais-Baronnies : Jeunes fruits

Rhône-Loire et Ardèche (secteurs tardifs) : début de formation des fruits à Jeunes fruits

## • CACOPSYLLA PRUNI, VECTEUR DE L'ECA

**Biologie :** C'est pendant la période d'hivernation des adultes de *Cacopsylla pruni* sur résineux que s'effectue la maturation du phytoplasme, acquis le printemps précédent. Les adultes hivernants porteurs migrent ensuite sur prunus sauvages d'où ils peuvent contaminer les vergers avoisinants. La génération hivernante est la seule génération qui peut propager la maladie.

**Situation :** Le 14 avril, 3 individus ont été capturés Salaise-sur-Sanne (38) et Etoile-sur-Rhône (26). Il n'y a eu aucune capture lors des battages à St Didier-sous-Riverie (69).



**Analyse de risque :** Le risque élevé de contamination par les adultes sera toujours d'actualité cette semaine. Cependant le vol des adultes hivernants est en diminution.



## • FORFICULES

**Situation :** Aucune remontée dans les arbres n'est à signaler à ce jour.

**Analyse de risque :** le risque de morsure existe sur fruit dès remontée dans les arbres. Soyez vigilant avec la remontée des températures.



**Méthode alternative :** la pose de glu est une barrière efficace contre les forficules. Elle est à positionner avant la remontée des forficules. Surveillez leur reprise d'activité.

## • PETITE MINEUSE – ANARSIA LINEATELLA

**B Biocontrôle :** Il existe des produits de biocontrôle autorisés pour cet usage. Cf. Note de service DGAL/SDQSPV en cliquant sur le lien : <http://www.ecophytopic.fr/tr/r%C3%A9glementation/mise-sur-le-march%C3%A9-des-produits/liste-des-produits-de-biocontr%C3%B4le-note-de-service>

La pose de la confusion est à prévoir. Une confusion à double action Tordeuse orientale – Anarsia existe.

## • BACTÉRIOSES À PSEUDOMONAS

**Biologie :** Cf. BSV n°06 du 31/03/2026

**Situation :** Des écoulements de gomme étaient visibles sur 2 nouvelles parcelles de Rhône-Loire et Moyenne Vallée du Rhône le 14 avril, avec 5 % et 10 % d'arbres touchés. D'autres parcelles du réseau restent concernées par des symptômes.

**Analyse de risque :** Le risque est nul actuellement. Il augmentera au retour des averses possibles à partir de dimanche.



**Prophylaxie :** La période de taille est une période favorable à la pénétration des bactéries dans les arbres. Les plaies de taille constituent en effet des portes d'entrée pour ces pathogènes et les sécateurs sont des outils pouvant servir à leur dissémination. **Coupez les branches atteintes par temps sec, les sortir du verger pour les détruire. Veillez à bien désinfecter vos outils entre chaque arbre ou au moins entre chaque parcelle.** Cf. également paragraphe Prophylaxie dans Toutes Espèces et la Fiche technique n° 1 du Guide Ecophyto Fruits dans le BSV n°01.

Le développement de la maladie est limité dans les arbres greffés haut à plus d'1 m sur porte-greffe pêcher.

## • OÏDIUM DE L'ABRICOTIER—*PODOSPHAERA TRIDACTYLA*

**Biologie :** Cf. BSV n°06 du 31/03/2026

Pour se former, les conidies ont besoin de **températures supérieures à 5°C**. Une **humidité supérieure à 50 %** suffit à déclencher de graves infections, mais **les conidies ne peuvent pas germer en milieu liquide**. Les températures situées **entre 20 et 25°C constituent un optimum** pour le développement du champignon. **L'alternance de temps sec et venteux puis humide est très favorable.**

**Situation :** aucun symptôme n'a été observé le 13 avril. Hors réseau, les premières taches sont visibles en Moyenne Vallée du Rhône. Le durcissement du noyau est en cours au sud de Valence sur les variétés précoces (ex : colorado, et flopria)

**Analyse de risque :** la période de sensibilité de l'abricotier à ce champignon s'étend de la chute des pétales au durcissement du noyau. **Elle est en cours en tous secteurs. Le risque sera faible à modéré cette semaine suivant les hygrométries en verger. Il deviendra nul en cas de pluie (pas de germination en milieu liquide) ou après le durcissement du noyau.**

# PÊCHER

## • PHENOLOGIE

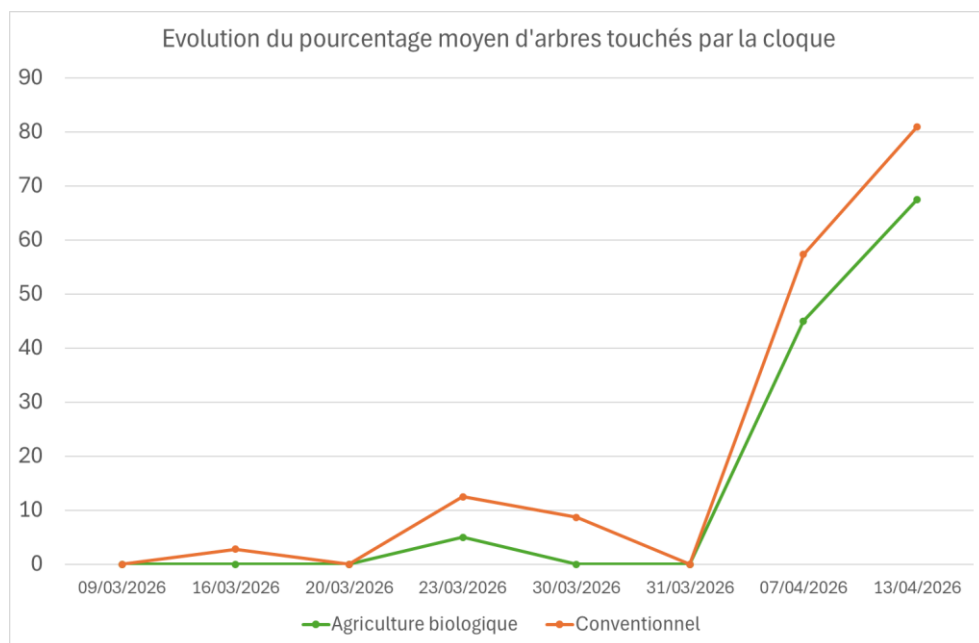
Moyenne Vallée du Rhône : nouaison à jeunes fruits

Rhône-Loire : stade « début de nouaison » à stade « jeunes fruits »

## • CLOQUE DU PÊCHER - *TAPHRINA DEFORMANS*

**Biologie** : Cf. BSV n°1 du 24/02/2026

**Situation** : La période de sensibilité se poursuit pour toutes les variétés. Des symptômes restent visibles dans certaines parcelles du réseau, et de nouvelles sorties sont signalées.



**Analyse de risque** : Le risque d'infections a été élevé de ce week-end à mardi matin du fait de la longue humectation liée aux pluies continues. Il est nul pour le reste de la semaine, mais pourra redevenir élevé au retour des averses possibles à partir de dimanche.

Surveillez les prévisions météo qui peuvent changer.

## • OÏDIUM DU PECHER

**Biologie** : Cf. paragraphe oïdium de l'abricotier.

**Analyse de risque** : la période de sensibilité débute au stade I (7-8 mm). Dans ces situations, le risque sera faible à modéré cette semaine suivant les hygrométries en verger. Il deviendra nul en cas de pluie (pas de germination en milieu liquide).

## • PUCERONS VERTS -*MYZUS PERSICAE*

**Biologie** : Cf. BSV n°1 du 24/02/2026

**Situation** : la fréquence d'observation de foyers est en nette augmentation par rapport à la semaine dernière. Le 13 avril, 5 parcelles de Rhône-Loire et 5 parcelles de Moyenne Vallée du Rhône présentaient des colonies, avec 1 % à 30 % d'arbres touchés (parcelles toutes conduites en conventionnel).



**Analyse de risque** : le risque d'activité des pucerons verts sera élevé cette semaine compte-tenu des conditions redevenues douces et sèches



Il existe des résistances de *Myzus persicae* à la famille des Pyréthrinoides de synthèse. Pour en savoir plus, consulter le site : <https://www.r4p-inra.fr/fr/home/>

## • PUCERONS BRUNS – *BRACHYCAUDUS PRUNICOLA*

**Situation** : des colonies de pucerons bruns sont toujours présentes dans une parcelle de Moyenne Vallée du Rhône, avec 35 % d'arbres touchés conduite en Agriculture Biologique.

**Analyse de risque** : le risque d'activité des pucerons bruns sera élevé cette semaine compte-tenu des conditions redevenues douces et sèches.



## CERISIER

### • PHÉNOLOGIE :

Moyenne Vallée du Rhône	Sud Valence	Primulat, Folfer : <b>J</b> , Burlat : <b>I/J</b> , Early star : <b>I</b> , Fernier, Summit : <b>H/I</b> Régina, Duroni : <b>G/H/I</b> , Noire de Meched, Badacsony : <b>G/H</b>
	Nord Valence	Bellise, Folfer, Ferdouce : <b>J</b> , Burlat, Samba : <b>I/J</b> Grace star, Satin, Stella, Sweetheart : <b>H/I</b> , Staccato : <b>H</b> , Regina, Duroni : <b>F3/G</b>
	Ardèche (secteurs tardifs)	Sweetheart : <b>G/H/I</b> , Folfer : <b>I</b> , Burlat, Ferdouce, Primulat : <b>H/I</b> Grace star : <b>G/H</b> , Fertar, Belge, Summit : <b>F3/G</b>
Rhône-Loire		Babelle : <b>G</b> , Denfer : <b>F3/G</b> , Burlat : <b>F2/F3</b> , Grace star : <b>F2/F3 à G</b> , Régina : <b>F2 à F2/F3</b>

F1 = 10% de fleurs ouvertes, F2 = 50% de fleurs ouvertes, F3 : 80% de fleurs ouvertes



### • BACTÉRIOSE DU CERISIER

**Biologie** : Cf. BSV n°6 du 31/03/2026

**Analyse de risque :** Le risque est nul actuellement. Il augmentera au retour des averses possibles à partir de dimanche.

 **Prophylaxie :** Taillez les parties attaquées par temps sec pour les sortir du verger et les détruire. Veillez à bien désinfecter vos outils entre chaque arbre ou au moins entre chaque parcelle.

## • MONILIOSES DES FLEURS ET RAMEAUX

**Situation :** des dégâts étaient toujours visibles dans une parcelle de Moyenne Vallée du Rhône le 13 avril, avec 27.5 % de bouquets floraux attaqués.

**Analyse de risque :** La période de forte sensibilité est en cours pour de nombreuses variétés (floraison). Elle se termine avec la chute des derniers pétales. Les variétés à floraison en manchons sont particulièrement sensibles.

**Dans les situations sensibles, le risque sera faible cette semaine compte-tenu des conditions sèches depuis ce mardi, mais il deviendra élevé au retour des averses à partir de samedi soir.**



## • MALADIE DU FEUILLAGE - CORYNEUM ET ANTHRACNOSE

**Biologie :** Cf. paragraphe Abricotier pour *Coryneum*. Les infections par ces champignons sont favorisées par de longues périodes d'humectation. La sensibilité est élevée à partir de la chute des pétales.

**Analyse de risque :** Le risque sera nul cette semaine. Il deviendra élevé au retour des averses à partir de samedi soir.

## • PUCERONS NOIRS

**Biologie :** Les pucerons noirs hivernent sous forme d'œufs déposés dans les anfractuosités des écorces. Au printemps, les fondatrices aptères constituent des colonies à la face inférieure des feuilles. Plusieurs générations se succèdent ensuite.

**Situation :** Des foyers ont été repérés dans une parcelle de Moyenne Vallée du Rhône, et 2 parcelles de Rhône-Loire, avec 4 à 100 % d'arbres touchés.

**Analyse de risque :** le risque d'activité des pucerons noirs sera élevé cette semaine compte-tenu des conditions redevenues douces et sèches.



## • DROSOPHILA SUZUKII

**Situation :** Les pièges (jaunes avec vinaigre de cidre dilué) sont en place. Seuls les mâles, reconnaissables facilement par la tache caractéristique sur chaque aile, sont comptabilisés. Des prises de *Drosophila suzukii* ont été repérées le 13 avril dans un piège de Moyenne Vallée du Rhône et un piège de Rhône-Loire (1 et 3 captures).

**Analyse de risque :** La période à risque d'attaque débute au moment du blanchiment des cerises. Le risque devient de plus en plus fort au fur et à mesure de la maturation des fruits, et est maximal à l'approche de la récolte.



**Bioncontrôle :** Il existe des produits de biocontrôle autorisés pour cet usage. Cf. Note de service DGAL/SDQSPV en cliquant sur le lien :

<http://www.ecophytopic.fr/tr/r%C3%A9glementation/mise-sur-le-march%C3%A9-des-produits/liste-des-produits-de-biocontr%C3%B4le-note-de-service>

La pose de 100 pièges/ha (bols rouges) est recommandée tôt après la floraison (surface minimale : 0.3 ha). A elle seule, cette méthode n'est pas assez efficace.

## • PHYTOPTES

**Analyse de risque :** A partir de la sortie des jeunes organes verts, il existe un risque d'activité des phytophtes en conditions douces et sèches. **Le risque sera élevé cette semaine avec des conditions redevenant favorables à l'activité des phytophtes.**



**Bioncontrôle :**

Il existe des produits de biocontrôle autorisés pour cet usage. Cf. Note de service DGAL/SDQSPV en cliquant sur le lien :

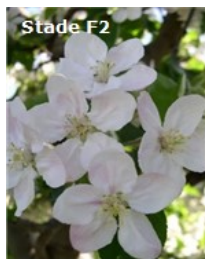
<http://www.ecophytopic.fr/tr/r%C3%A9glementation/mise-sur-le-march%C3%A9-des-produits/liste-des-produits-de-biocontr%C3%B4le-note-de-service>



# POMMIER

## • PHÉNOLOGIE :

<b>Moyenne Vallée du Rhône</b>	<b>Sud Valence</b>	Gala, Rosyglow : <b>H/I</b> , Opal : <b>I</b> Dalinette, Goldrush, Story, Golden, Juliet : <b>H</b> Canada grise : <b>G</b>
	<b>Nord Valence</b>	Rosyglow : <b>H/I</b> , Opal, Gala : <b>H</b> , Dalinette, Juliet : <b>G/H</b> Crimson crisp, Akane : <b>G</b>
	<b>Nord Drôme/Isère</b>	Rosyglow : <b>H/I</b> , Opal : <b>H</b> Juliet, Idared, Canada grise, Pinova : <b>F2</b> Golden : <b>F2 à F2/G</b> , Chanteclerc : <b>F2/G</b>
	<b>Ardèche (secteurs tardifs)</b>	Story, Gala, Golden, Reinettes grises : <b>F2/G</b>
<b>Rhône-Loire</b>		Story : <b>G/H</b> , Braeburn <b>G</b> , Opal, Story : <b>F2/G</b> , Golden : <b>G</b> , Chanteclerc, Gama : <b>F2</b>
<b>Savoie/Haute-Savoie</b>		Golden : <b>F1/F2 à F2/G</b> , Jubilé, Gala, Canada grise: <b>F2</b>



Photos Fredon AURA

## • TAVELURE

**Biologie :** Cf. BSV n°02 du 03/03/2026

**Situation :** La période de risque de contaminations primaires est en cours en tous secteurs.

**Modélisation - situation :** le modèle Tavelure RIMPRO est utilisé afin d'estimer la quantité de spores projetées lors d'une pluie, et d'évaluer si les conditions sont favorables à la réalisation d'une contamination. Ces deux informations complémentaires permettent d'apprécier le risque associé à une pluie passée.

Synthèse de modélisation à partir des données des stations entre le 8 avril et le 14 avril :

Secteur	Zone concernée	Période de pluie	Quantité de spores projetées	Force de l'infection	Appréciation du niveau de contamination
Moyenne Vallée du Rhône au 14/04 à 7h30	Zone précoce	Du 12 au 13/04 : 4,4 mm	Forte	Moyenne	Forte
	Zone moyenne	Du 12 au 13/04 : 11,4 mm	Moyenne	Forte	Forte
	Zone tardive	Du 11 au 14/04 : 16,8 mm	Forte	Forte	Forte
Rhône-Loire Au 14/04 à 11 h	Zone précoce	11 au 13/04 : 25.9 mm	Très Forte	Très Forte	Très Forte
	Zone moyenne	11 au 13/04 : 35 mm	Très Forte	Très Forte	Très Forte
	Zone tardive	11 au 13/04 : 36.2 mm	Très Forte	Très Forte	Très Forte
Savoie/Haute-Savoie au 14/04 à 12h30	Zone précoce	12-13 avril (5.4 mm)	Très Forte	Très Forte	Très Forte
	Zone tardive	12-13-14 avril (21.6 mm)	Très Forte	Très Forte	Très Forte

### Modélisation - Prévisions :

Le modèle RIMPRO utilise des données météorologiques prévisionnelles (Meteoblue), pour prévoir les risques de contaminations évalués dans le tableau suivant à partir de la force des projections et de la force de l'infection :

Secteur	Zone concernée (préciser la date et horaire Rimpro)	Précipitations en mm	Périodes de projections	Stock projeté en %	Appréciation du risque de contamination (Faible, Moyenne, Forte)
Moyenne Vallée du Rhône au 14/04 à 7h30	Zone précoce	Aucune précipitation annoncée	/	0 %	Nul
	Zone moyenne	18/04 : 0,1mm 19/04 : 0,7 mm	19/04	2,16 %	Faible
	Zone tardive	19/04 : 2,2 mm	19/04	12,31 %	Moyenne
Rhône-Loire Au 14/04 à 11 h	Zone précoce	18/04 : 0.1 mm 19/04 : 1.3 mm	19/04	4 %	Faible
	Zone moyenne	16/04 : 0.1 mm 19/04 : 0.8 mm	19/04	3 %	Faible
	Zone tardive	16/04 : 0.2 mm 19/04 : 1.2 mm	19/04	4 %	Faible
Savoie/Haute-Savoie au 14/04 à 12h30	Zone précoce	19/04 : 5.6 mm		21.7 %	Très fort
	Zone tardive	19/04 : 5.6 mm		20.3 %	Très fort

### Analyse de risque :

Le risque sera nul jusqu'à dimanche d'après Rimpro. Les pluies prévues le 19 avril devraient entrainer de nouvelles projections avec **un risque d'infection faible à moyen en Moyenne Vallée du Rhône, faible en Rhône-Loire et très fort en Savoie/Haute-Savoie selon les prévisions.**

**Les prévisions peuvent changer au fil des jours : elles sont à consulter localement régulièrement de façon à réévaluer le risque associé au plus proche de vos parcelles.**



Il existe des résistances de *Venturia Inaequalis* à la famille des Strobilurines et Anilinopyrimidines (ANP). Pour en savoir plus, consulter le site : <https://www.r4p-inra.fr/fr/home/>

## • OÏDIUM-*PODOSPHAERA LEUCOTRICHIA*

**Biologie :** *Podosphaera leucotrichia* hiverne dans les bourgeons. Au printemps les bourgeons atteints donnent naissance à des pousses ou des inflorescences malades qui constituent les premiers foyers d'infection à partir desquels les spores du champignon sont disséminées. Des températures supérieures à 10°C et une forte hygrométrie suffisent à la germination de spores.

**Situation :** les premières taches sur feuilles ont été signalées dans une parcelle de Moyenne Vallée du Rhône le 13 avril.

**Analyse de risque :** Les premiers bourgeons oïdiés issus des contaminations 2025 peuvent commencer à apparaître dans les secteurs précoces pour les variétés les plus avancées. La période à risque de contaminations qui débute au stade D est en cours.

**Le risque sera faible à modéré cette semaine suivant les hygrométries en verger. Il deviendra nul en cas de pluie (pas de germination en milieu liquide).**

## • PUCERONS CENDRES

**Biologie :** Cf. BSV n°04 du 17/03/2026

**Situation :** la fréquence d'observation des foyers poursuit son augmentation. Le 13 avril, des colonies de pucerons cendrés étaient visibles dans 2 parcelles conduites en conventionnel (1 en Savoie/Haute-Savoie, 1 en Moyenne-Vallée du Rhône), avec 0.6 % et 44 % d'arbres touchés. En Agriculture Biologique, 2 parcelles de Rhône-Loire étaient concernées avec 2 % et 12 % d'arbres touchés.

**Seuil indicatif de risque Pucerons cendrés :** dès présence.

**Analyse de risque :** le risque d'activité des pucerons cendrés sera élevé cette semaine compte-tenu des conditions redevenues douces et sèches.



## • PUCERONS LANIGERES

**Situation :** les foyers débutent leur réactivation au niveau du collet et des plaies de taille. Le 14 avril, ils étaient visibles dans une parcelle de Savoie-Haute-Savoie avec 10 % d'arbres touchés, et dans une parcelle de Moyenne Vallée du Rhône avec 2 % d'arbres concernés. Aucun foyer n'a été observé sur pousse.

**Analyse de risque :** le risque de réactivation et de début de remontée sur pousse pourra être élevé cette semaine.



# POIRIER

## • PHÉNOLOGIE :

<b>Moyenne Vallée du Rhône</b>	<b>Sud Valence</b>	Angély's : <b>I/J</b> , Williams, Comice, Conférence : <b>I</b>
	<b>Nord Valence</b>	Président Héron, William's, Conférence, Angély's, Comice : <b>H</b>
	<b>Nord Drôme</b>	Packams, Comice, Passe Crassane, William's : <b>G</b>
<b>Rhône-Loire</b>		Louise Bonne : <b>H</b> , William's : <b>G</b>
<b>Savoie/Haute-Savoie</b>		Comice, Président Héron : <b>F2/G</b> , Conférence : <b>F2/G à G/H</b>



## • TAVELURE DU POIRIER – VENTURIA PIRINA

**Situation :** la période de sensibilité est en cours pour toutes variétés.

**Préconisations :** il n'y a pas de risque de contamination depuis mardi à partir des ascospores ou bien des conidies conservées dans les chancres sur bois, du fait de l'absence de pluie. Mais le risque pourra devenir élevé à partir de dimanche avec le retour des averses. Surveillez l'évolution des prévisions météorologiques. Cf. paragraphe Tavelure du pommier.

## • Psylle

**Situation :** Les pontes des femelles de G1 ont débuté dans certaines parcelles. Le 14 avril, 3 parcelles étaient concernées en Rhône-Loire, Moyenne Vallée du Rhône et Savoie/Haute-Savoie avec 2 à 10 % de pousses occupées.

**Analyse de risque :** le risque de pontes et de maturation des œufs sera élevé cette semaine.



## • PUCERONS MAUVES

**Situation :** Des foyers ont été observés dans 2 parcelles de Savoie/Haute-Savoie, avec 0.1 % et 2 % d'arbres touchés.

**Analyse de risque :** le risque d'activité des pucerons mauves sera élevé cette semaine compte-tenu des conditions redevenues douces et sèches.



## • PHYTOPTES

**Biologie :** Les phytoptes sont conservés dans les bourgeons en hiver et envahissent les jeunes organes verts au moment de leur apparition.

**Situation :** la présence de dégâts était toujours visible dans 2 parcelles de Rhône-Loire le 14 avril.

**Analyse de risque :** A partir de la sortie des jeunes organes verts, il existe un risque d'activité des phytoptes en conditions douces et sèches. **Le risque sera élevé cette semaine avec des conditions redevenant favorables à l'activité des phytoptes.**





### Méthode alternative :

Il existe des produits de biocontrôle autorisés pour cet usage. Cf. Note de service DGAL/SDQSPV en cliquant sur le lien :

<http://www.ecophytopic.fr/tr/r%C3%A9glementation/mise-sur-le-march%C3%A9-des-produits/liste-des-produits-de-biocontr%C3%B4le-note-de-service>



# POMMIER-POIRIER

## • HOPLOCAMPES

**Biologie :** Cf. BSV n°06 du 31/03/2026.

**Situation :** Les vols d'hoplocampes du poirier et du pommier se poursuivent. Les prises sont en baisse. Les premiers dégâts sur poires ont été repérés hors réseau en Rhône-Loire et Moyenne Vallée du Rhône.

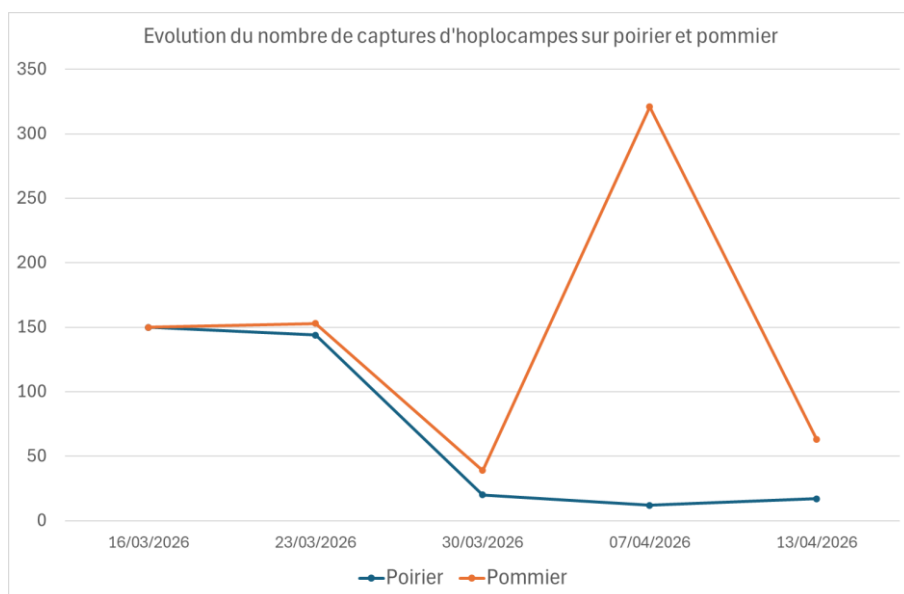
Résultats des suivis d'HOPLOCAMPE DU POIRIER du 13/04/2026

secteur	Nombre total de pièges suivis	Nombre pièges avec prises nulles	Nombre de pièges avec 1 à 5 captures	Nombre de pièges avec 6 à 10 captures	Nombre de pièges avec 11 à 20 captures	Nombre de pièges avec plus de 20 captures
<b>Rhône-Loire</b>	<b>1</b>	<b>0</b>	<b>1</b>	<b>0</b>	<b>0</b>	<b>0</b>
<b>Savoie/Haute-Savoie</b>	<b>7</b>	<b>4</b>	<b>2</b>	<b>0</b>	<b>1</b>	<b>0</b>

Résultats des suivis d'HOPLOCAMPE DU POMMIER du 13/04/2026

secteur	Nombre total de pièges suivis	Nombre pièges avec prises nulles	Nombre de pièges avec 1 à 5 captures	Nombre de pièges avec 6 à 10 captures	Nombre de pièges avec 11 à 20 captures	Nombre de pièges avec plus de 20 captures
<b>Rhône-Loire</b>	<b>3</b>	<b>0</b>	<b>1</b>	<b>1</b>	<b>1</b>	<b>0</b>
<b>Savoie/Haute-Savoie</b>	<b>6</b>	<b>2</b>	<b>2</b>	<b>1</b>	<b>1</b>	<b>0</b>

Evolution du nombre de captures d'hoplocampes sur poirier et pommier



### Analyse de risque :

Il existe un risque de ponte pour les variétés encore en floraison. Dans les autres situations plus avancées, le risque concerne le développement des larves dans les poires et les pommes, causant les premiers dégâts.

**Méthode alternative :** Les pièges englués blancs ou bandes adhésives doivent être en place avant la floraison dans les parcelles où des dégâts ont été observés en 2025 (fausse chenille sur jeunes fruits, dégâts odorants, excréments importants). Ils permettent de capturer les adultes, et de limiter ainsi la ponte dans les fleurs (piégeage massif). **Il faudra veiller à bien retirer les pièges juste après la floraison pour éviter de capturer les auxiliaires ou insectes pollinisateurs.**

## • CARPOCAPSES

**Situation :** Aucune capture n'a été observée dans les 29 parcelles suivies sur pommier et poirier le 14 avril. Les premières captures sont visibles hors réseau en Moyenne Vallée du Rhône.

**Analyse de risque :** Le risque est nul actuellement.

**Méthode alternative :** les filets Alt'Carpo sont à déployer après la floraison.

## **B** Biocontrôle :

Il existe des produits de biocontrôle autorisés pour cet usage. Cf. Note de service DGAL/SDQSPV en cliquant sur le lien :

<http://www.ecophytopic.fr/tr/r%C3%A9glementation/mise-sur-le-march%C3%A9-des-produits/liste-des-produits-de-biocontr%C3%B4le-note-de-service>

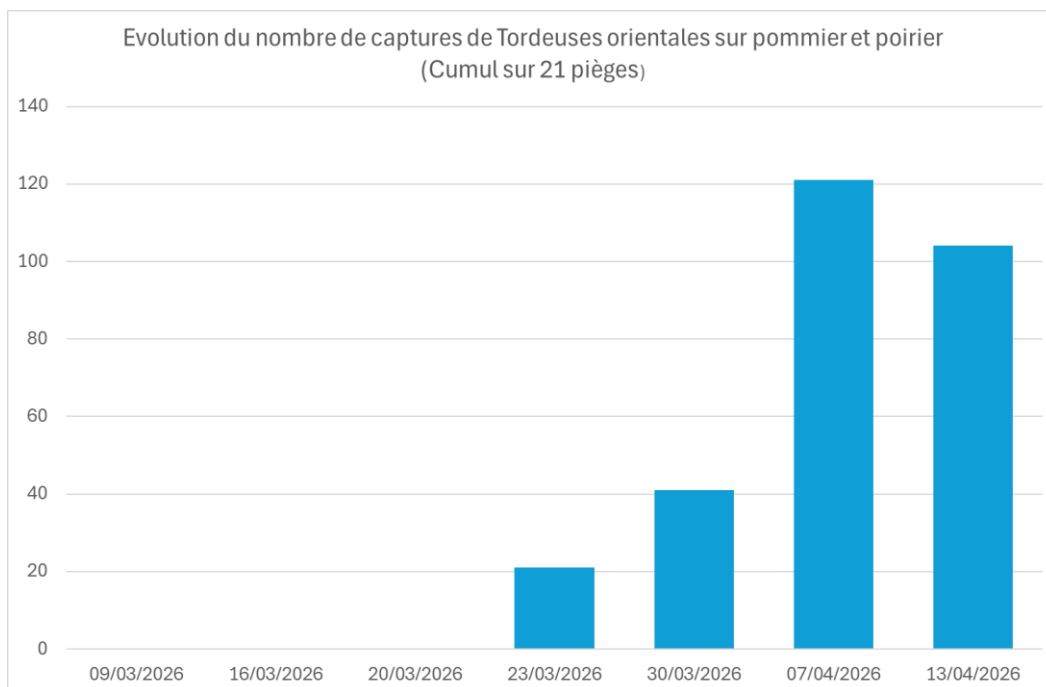
**La pose de la confusion est à prévoir en Moyenne Vallée du Rhône.** Cette technique permet d'empêcher la rencontre des mâles et des femelles par la diffusion d'un nuage de phéromones, et de limiter ainsi l'accouplement et la ponte.

## • TORDEUSE ORIENTALE

**Situation :** Le vol de tordeuses sur pommier et poirier se poursuit avec des prises en légère baisse (jusqu'à 29 captures par piège).

Résultats des suivis de TORDEUSES ORIENTALES du 13/04/2026 sur pommier						
secteur	Nombre total de pièges suivis	Nombre pièges avec prises nulles	Nombre de pièges avec 1 à 5 captures	Nombre de pièges avec 6 à 10 captures	Nombre de pièges avec 11 à 20 captures	Nombre de pièges avec plus de 20 captures
Moyenne Vallée du Rhône	10	1	3	1	4	1
Rhône-Loire	2	1	0	0	0	1
Savoie/Haute-Savoie	5	1	3	0	1	0

Résultats des suivis de TORDEUSES ORIENTALES du 13/04/2026 sur poirier						
secteur	Nombre total de pièges suivis	Nombre pièges avec prises nulles	Nombre de pièges avec 1 à 5 captures	Nombre de pièges avec 6 à 10 captures	Nombre de pièges avec 11 à 20 captures	Nombre de pièges avec plus de 20 captures
Savoie/Haute-Savoie	4	2	2	0	0	0



### Modélisation :

Le modèle Tordeuse Orientale du Pêcher (modèle Inoki DGAL) est utilisé pour estimer le pourcentage des populations sur pommier, et prévoir l'évolution des pontes et des éclosions pour le secteur Savoie/Haute-Savoie concerné par une forte pression ces dernières années.

Pourcentage d'avancement estimé par le modèle au 13/04/2026				
Secteur	Zone	Adulte TO (premier vol)	Pontes de TO en G1	Éclosions de TO en G1
Savoie/Haute-Savoie	Zone précoce	<b>23 %</b>	<b>11 %</b>	<b>0 %</b>
	Zone moyenne	<b>12 %</b>	<b>7 %</b>	<b>0 %</b>

Le modèle indique au 14 avril que les pontes sont en cours, et annonce le début de la période à haut risque de pontes de G1 à partir du 18 avril en zones précoces, et 22 avril en zones tardives. Les premières éclosions sont prévues à partir du 20 avril en zones précoces et 24 avril en zones tardives.

**Analyse de risque :** il n'y a pas de risque de dégâts actuellement.

### • FEU BACTÉRIEN-*ERWINIA AMYLOVORA*

**Biologie :** Cf. BSV n°07 du 08/04/2026

**Analyse de risque :** Le risque concerne les variétés encore en floraison. Il pourra redevenir élevé dimanche avec le retour des averses.



**Méthode alternative :** il existe des produits de biocontrôle autorisés pour cet usage. Cf. Note de service DGAL/SDQSPV en cliquant sur le lien :

<http://www.ecophytopic.fr/tr/r%C3%A9glementation/mise-sur-le-march%C3%A9-des-produits/liste-des-produits-de-biocontr%C3%B4le-note-de-service>

**Des méthodes alternatives existent afin de stimuler les défenses naturelles des arbres. Elles doivent être mise en place pour certaines dès le stade D.**



# NOYER

## • PHÉNOLOGIE

Secteur	Stades phénologiques des principales variétés au 13 avril :
<b>Chatte (38)</b>	Serr : <b>Ff2</b> , Ferbel : <b>Ff</b> , Chandler : <b>Ef</b> , Lara : <b>Df2</b> , Ferjean, Feradam, Ferouette : <b>Df2+</b> , Parisienne : <b>Cf2+</b> , Franquette : <b>Cf2</b> , Mayette : <b>Df+</b> , Fernor : <b>Cf</b>
<b>La Buissière (38)</b>	Ferouette, Feradam, Ferbel : <b>Df2</b> , Lara : <b>Df</b> , Franquette : <b>Cf Cf2</b> , Franquette : <b>Cf</b> , Fernor : <b>Bf(Cf)</b> ,
<b>Cras (38)</b>	Ferbel : <b>Df2+</b> , Feradam, Lara : <b>Df à Df2</b> , Ferouette : <b>Df2</b> , Fernor : <b>Bf à Cf</b> , Franquette : <b>Cf</b> , Serr : <b>Ff2</b>

Stade Cf (photo Coopenoix)



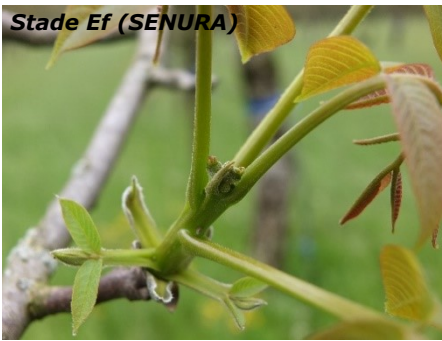
Stade Df (photo Coopenoix)



Stade Df2 (photo SENURA)



Stade Ef (SENURA)



**Bf** : Le bourgeon gonfle ; les enveloppes externes se desserrent et les extrémités des bractées sous-jacentes recouvertes d'un duvet blanchâtre apparaissent

**Cf** : le bourgeon s'allonge ; on distingue l'extrémité des folioles terminales des feuilles les plus extérieures ; c'est le débourrement

**Cf2** : les écailles et bractées s'écartent ; les premières feuilles commencent à s'individualiser

**Df** : le bourgeon est ouvert ; les premières feuilles se séparent et leurs folioles sont bien individualisées

**Df2** : les premières feuilles sont complètement déployées d'abord dressées, elles prennent ensuite un port plus ou moins oblique laissant apparaître en leur centre les fleurs femelles

**Ef** : apparition des fleurs femelles

## • ANTHRACNOSE - GNOMONIA LEPTOSTYLA

**Situation** : au 13 avril, 81.3 % de périthèces matures ont été observés en laboratoire. Les données du modèle Anthracnose Inoki à Chatte indiquent au 13 avril, 84.8 % de maturité et 13.4 % de projections réalisées. Le modèle prévoit une maturité de 89.4 %, et 13.4 % de projections réalisées au 17 avril.

**Analyse de risque** : la période de sensibilité est en cours pour les variétés qui ont dépassé le stade **Cf2**. Surveillez l'évolution de la phénologie avant l'arrivée des pluies. **Des infections pourraient se produire au retour des averses ce week-end.**

A partir de fin Cf2, le risque de contamination est déterminé par :

- le risque de pluies, surtout si elles sont encadrées de périodes de forte hygrométrie, (durée d'humectation de 6 h)
- les zones à atmosphères humides (ex : contrefort du Vercors, zones de bas fonds...)
- les vergers très denses
- l'inoculum de l'année précédente

## • BACTERIOSE—*XANTHOMONAS ARBORICOLA PV. JUGLANDIS*

**Biologie :** La bactérie *Xanthomonas arboricola pv. Juglandis* survit essentiellement dans les bourgeons. La nuisibilité est importante sur fruit, les attaques démarrent soit à partir des stigmates, soit de manière latérale. Des petites taches vitreuses puis noirâtres apparaissent soit à l'extrémité du fruit, soit au niveau des stigmates. **La période de sensibilité du noyer à la bactériose s'étend du stade Df2 au stade Gf. La maladie se développe par des temps humides particulièrement pendant la floraison.**

**Analyse de risque :** Un risque d'infection élevé peut survenir en cas de pluie (risque possible durant le week-end), pour les variétés ayant dépassé le stade Df2. Avant le stade Df2, le risque est nul quelle que soit la météo.

## CHÂTAIGNIER

### • PROTECTION DES TRONCS

L'écorce du châtaignier, en particulier sur porte-greffes et variétés hybrides est particulièrement sensible au gel juste avant débourrement ou aux coups de soleil. Pour limiter les risques, blanchir les troncs avec une peinture blanche prévue à cet usage, à appliquer avant le débourrement pour limiter l'échauffement des troncs au soleil.

### • XYLÉBORE DISPARATE

L'augmentation des températures est propice à l'émergence et à la ponte des femelles. Dans les secteurs à risques, il est possible de réaliser un piégeage massif des insectes afin de limiter les risques de forage :

**Prophylaxie :** Les pièges utilisés sont des pièges rouges englués avec un attractif alimentaire (alcool éthylique à 48°C).

Ces pièges nécessitent un entretien minimum :

- Rechargements en liquide attractif hebdomadaires (bihebdomadaires si on utilise un gélifiant mélangé à l'alcool) ;
- Raclage puis réengluage des plaques après chaque vol significatif.

Si vous envisagez de lutter contre ce ravageur via cette méthode, pensez à installer vos pièges dès à présent.

Nombre de pièges à poser (dans les situations à risque) :

Suivi : 2 à 3 pièges/ha

Lutte : 8 à 10 pièges/ha

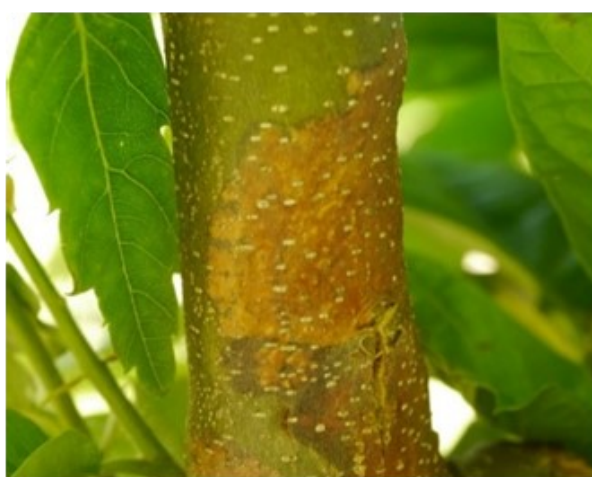
### • CHANCRE DU CHATAIGNIER (*CRYPHONECTRIA PARASITICA*)

La période est propice au développement du chancre de l'écorce, qui se caractérise actuellement par des tâches violacées sur les écorces, l'écorce sous la tâche étant morte.

**Prophylaxie :** surveiller plus particulièrement les jeunes greffes et jeunes plants de 2 ans et plus. En cas de tâche observée, cureter les chancres et laisser le bois à l'air sans appliquer de mastic.

Il est important de réaliser un suivi régulier des chancres en cours de saison sur les jeunes plants et jeunes greffes (jusqu'en Juillet-Août au moins). Il n'est pas nécessaire de traiter les chancres nettement en cours de cicatrisation (écorce craquelée sur le pourtour du chancre).

Photos : chancres actifs, bordeaux ou rougeâtres selon la période de l'année (CA07)



## OLIVIER

Des observations seront réalisées dans la Drôme sur olivier cette année. Elles alimenteront le contenu des BSV Oléiculture rédigés en PACA. Retrouvez les bulletins avec le lien suivant :

<https://draaf.paca.agriculture.gouv.fr/bulletins-de-sante-du-vegetal-bsv-r267.html>

---

Pour en savoir plus, EcophytoPIC, le portail de la protection intégrée.  
<http://arboriculture.ecophytopic.fr/arboriculture>

*Toute reproduction même partielle est soumise à autorisation*

**Directeur de publication :** Michel Joux, Président de la Chambre Régionale d'Agriculture Auvergne-Rhône-Alpes

**Coordonnées du référent :** Perrine Vaure – [perrine.vaure@aura.chambagri.fr](mailto:perrine.vaure@aura.chambagri.fr)

**Animateur filière/Rédacteur :** Anne-Lise CHAUSSABEL - [anne-lise.chaussabel@drome.chambagri.fr](mailto:anne-lise.chaussabel@drome.chambagri.fr) / Manuela Crépet – [manuela.crepet@fredon-aura.fr](mailto:manuela.crepet@fredon-aura.fr)

**À partir d'observations réalisées par :** les Chambres d'Agriculture de la Drôme, de l'Ardèche, du Rhône, de l'Isère, Cooptain, Syndicat des Producteurs de Fruits de Savoie, Jean-Pierre Klein, Ets Bernard, Experenn, Vignolis, Groupe Oxyane, Lorifruit, FREDON Auvergne-Rhône-Alpes, ADABIO, Verger Expérimental de Poisy, Coopénoix, SICA Noix, SENURA, SICOLY, Cerifrais, Rhodacoop, Arthropologia

*Ce BSV est produit à partir d'observations ponctuelles. Il donne une tendance de la situation sanitaire régionale, celle-ci ne peut pas être transmise telle quelle à la parcelle. Pour chaque situation phytosanitaire, les producteurs de végétaux, conseillers agricoles, gestionnaires d'espaces verts ou tout autres lecteurs doivent aller observer les parcelles ou zones concernées, avant une éventuelle intervention. La Chambre régionale dégage toute responsabilité quant aux décisions prises par les agriculteurs concernant la protection de leurs cultures.*