



# Pomme de terre

Normandie

BSV n°10 du 09/07/2026



**Animatrice référente**

Laura EPINEAU  
FREDON NORMANDIE  
02 31 46 96 50  
06 77 59 25 02  
laura.epineau@fredon-normandie.fr

**Animatrice suppléante**

Valérie PATOUX  
Chambres d'agriculture  
de Normandie  
02 31 53 55 09  
valerie.patoux@normandie.chambagri.fr

**Directeur de la publication**

Sébastien WINDSOR  
Président des Chambres  
d'agriculture de Normandie

BSV consultable sur les sites  
de la DRAAF, des Chambres  
d'agriculture et des partenaires  
du programme

A consulter sur  
[normandie.chambres-agriculture.fr](http://normandie.chambres-agriculture.fr)

Action de la Stratégie Écophyto 2030  
pilotee par les ministères chargés de  
l'Agriculture, de l'Environnement, de  
la Santé et de la Recherche, avec le  
soutien financier de l'Office Français  
de la Biodiversité

Financé dans le cadre  
de la stratégie **écophyto**



Avec le soutien financier de



L'essentiel de la semaine

**METEO :** Les températures estivales sont de retour depuis plusieurs jours. Elles se poursuivent et des vigilances canicules et sécheresse sont en cours sur certains départements.

**STADES :** La tubérisation continue et les floraisons se terminent. La récolte débute sur une parcelle du Calvados.

**MALADIES /RAVAGEURS :** Seuil de risque atteint concernant les doryphores dans 1 parcelle. Des symptômes d'alternariose et de rhizoctone sont observés.

**AUXILIAIRES :** Les auxiliaires sont présents en parcelle, notamment les coccinelles.

**ADVENTICES :** Quelques adventices observées en parcelle.

Le réseau est en place, la carte ci-dessous est représentative de l'ensemble des parcelles (28) du réseau BSV pomme de terre – Normandie. Les fortes chaleurs ont un fort impact sur le développement des pommes de terre. En effet, les stress hydriques et thermiques limitent les grossissements et peuvent donc entraîner un retard de développement voire une perte de tubercules au pied. La senescence ou le défanage peuvent être précoces. Attention, des symptômes de maladies de faiblesse, comme le botrytis ou la verticilliose, peuvent apparaître.

**RESEAU :**

A ce jour sont enregistrées **1 parcelle** du stade « 10% des plantes adjacentes se touchent » au stade « Fermeture du rang », **15 parcelles** de 30% de tubérisation à 70% de tubérisation, **3 parcelles** en début d'inflorescence voire floraison, **6 parcelles** en développement voire en maturation de fruits et **3 parcelles** de « début de sénescence » à « 50% de sénescence ».

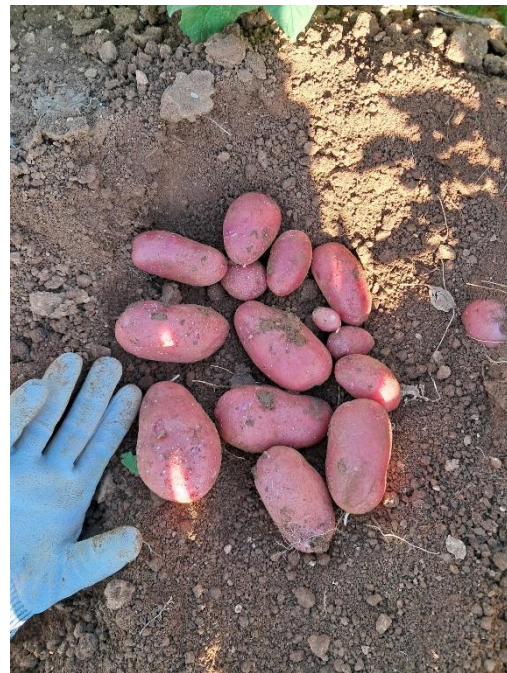




Impact du stress hydrique et thermique (CA)



Parcelle en cours de tubérisation (CA)



Calibres de deux variétés plantées fin mars (CA)

# Maladie

## \* MILDIOU

### Risque mildiou



### Observations :

Des symptômes de mildiou sec ont été observés sur une parcelle de la Manche avec quelques pieds contaminés. Une parcelle de Seine-Maritime est également concernée par des feuilles/tiges avec au moins une tache sèche. Les 26 autres parcelles observées cette semaine sont saines.

### Éléments de biologie :

Le mildiou de la pomme de terre est provoqué par *Phytophthora infestans*. Les conditions favorables à son développement sont : une température comprise entre 3 et 26°C, une hygrométrie supérieure à 87% et une végétation dense. Pendant l'hiver, il se conserve sous forme de mycélium dans les tubercules laissés au champ, les tas de déchets ou les repousses. Ainsi, au printemps, les spores d'hiver constituent des réserves de spores et peuvent infecter les nouvelles cultures grâce à leur dissémination par le vent ou par la pluie.

### Analyse du risque mildiou réalisée avec l'Outil d'Aide à la Décision VISIOFARM® (anciennement MILEOS®), mis à disposition par ARVALIS Institut du végétal.

#### Interprétation du tableau de risque Mildiou :

Le niveau de risque Mildiou : tient compte de la réserve de spores et du potentiel de sporulation. La réserve de spores correspond à la quantité de spores théoriquement présentes dans l'environnement qui pourront être contaminantes si les conditions climatiques sont favorables. Le potentiel de sporulation est la quantité de spores prêtes à sporuler, il alimente la réserve de spores. Ainsi l'importance du potentiel de sporulation et donc de la réserve de spores caractérise le niveau

de risque qui peut être :

Faible    Moyen    Elevé    Très élevé

Le seuil indicatif de risque atteint : indique en fonction de la sensibilité variétale si le seuil indicatif du risque est atteint (OUI) ou pas (NON). Pour qu'il soit atteint, il faut entre autres qu'il y ait une réserve de spores potentielle (prête à contaminer) et que les conditions climatiques soient favorables à la contamination puis à l'expression de la maladie.

Les conditions favorables à la sporulation sont, pour une hygrométrie à 87%, d'une durée de :

- ◇ 8 heures à une température de 21°C
- ◇ 10 heures à une température de 14°C
- ◇ 13 heures à une température de 10°C



Les risques donnés dans le tableau ci-après sont valables pour ce **jeudi 9 juillet** et pour des parcelles non irriguées. L'irrigation peut augmenter le risque en fonction des heures où elle est positionnée.

## Situation au 09 juillet 2026

	Stations météorologiques (Données Weather Measures)	Dates de dépassement du seuil indicatif de risque durant les 7 derniers jours	Niveau de risque Mildiou	Seuil indicatif de risque atteint du 09 au 11 juillet			Pluviométrie (mm) depuis le 2 juillet
				Variété sensible	Variété intermédiaire	Variété résistante	
Seine-Maritime	ALLOUVILLE-BELLEFOSSÉ	/	Faible	NON	NON	NON	0,1
	ANCRETIEVILLE-SAINT-VICTOR	/	Faible	NON	NON	NON	0,1
	BARENTIN	/	Faible	NON	NON	NON	0,1
	BOLBEC	/	Faible	NON	NON	NON	0,1
	LUNERAY	/	Moyen	NON	NON	NON	0,1
	NORMANVILLE	/	Moyen	NON	NON	NON	0,2
	HAUDRICOURT	/	Faible	NON	NON	NON	0
Orne	SEES	/	Faible	NON	NON	NON	0
Manche	BEAUVOIR	Le 6 juillet	Faible	NON	NON	NON	0
	SAINTE-GENEVIEVE	Le 2 juillet	Très élevé	NON	NON	NON	0
Eure	BOUQUETOT	/	Faible	NON	NON	NON	0
	CHAMBORD	/	Faible	NON	NON	NON	0
	EPREVILLE-PRES-LE-NEUBOURG	/	Faible	NON	NON	NON	0
	SURTAUVILLE	/	Faible	NON	NON	NON	0
Calvados	DOUVRES-LA-DELIVRANDE	Le 2 juillet	Elevé	OUI	NON	NON	0
	ROTS	Le 5 juillet	Faible	NON	NON	NON	0
	SAINT-SYLVAIN	/	Faible	NON	NON	NON	0
	VENDEUVRE	/	Faible	NON	NON	NON	0
	MORTEAUX-COULIBOEUF	/	Faible	NON	NON	NON	0,2

\*Niveau de risque = Potentiel de sporulation

Des contaminations ont été enregistrées le 2 juillet sur le secteur de Douvres-la-Délivrande, le 5 juillet sur le secteur de Rots et le 6 juillet sur le secteur de Beauvoir.

Le potentiel de sporulation est en majorité faible sur l'ensemble des stations. Il est toujours très élevé sur le secteur de Sainte-Geneviève, élevé sur le secteur de Douvres-la-Délivrande et moyen sur les secteurs de Luneray et Normanville.

Le seuil indicatif de risque est atteint sur variété sensible pour le secteur de Douvres-la Délivrande pour ce jeudi 9 juillet. Pour le reste des secteurs, aucun seuil indicatif de risque n'est atteint aujourd'hui ni dans les deux prochains jours.

### Evolution du risque :

Les averses localisées, l'humidité matinale et nocturne et les parcelles irriguées peuvent favoriser le développement du mildiou. Soyez vigilants et observez attentivement vos parcelles. Restez également vigilants aux repousses et à la gestion des tas de déchets ([BSV Pomme de terre n°01 du 19/03/2026](#)) qui sont des réservoirs pour l'inoculum primaire.

### Gestion du risque :

#### Prophylaxie :

Utilisez des plants sains

Détruire ou bâcher les tas de déchets et les repousses de pomme de terre. Voir [BSV Pomme de terre n°01 du 19/03/2026](#)

Effectuez un bon buttage

Favorisez les rotations culturales

#### Biocontrôle:

Des produits de biocontrôle sont autorisés pour lutter contre ce bio agresseur.

Ils sont consultables à l'adresse : <https://ecophytopic.fr/réglementation/protéger/liste-des-produits-de-biocontrôle>

Contactez votre technicien.

Résistance:



Le groupe « mildiou/fluazinam » et le groupe « mildiou /mandipropamide et CAA » sont exposés à un risque de résistance. Pour plus d'informations, consultez le site du réseau R4P (Réseau de Réflexion et de Recherche sur la Résistance aux Pesticides) de l'INRAE qui centralise de nombreux outils et informations sur les résistances et qui recense les notes des résistances : <https://www.r4p-inra.fr/fr/home/>

## \* ALTERNARIOSE



### Observations :

7 parcelles du réseau sont concernées par la présence de symptômes d'alternariose. Cela va de quelques feuilles avec au moins une tache pour une parcelle de l'Eure, une parcelle de la Manche et deux parcelles du Calvados à quelques plantes touchées pour une parcelle de Seine-Maritime et une parcelle du Calvados voire quelques foyers pour deux parcelles de la Manche.



Taches d'alternariose (Calvados)

**Éléments de biologie :**

L'alternariose est provoquée par les champignons *Alternaria solani* et /ou *Alternaria alternata*.

La maladie provoque surtout des dégâts en climat continental, chaud et sec, mais est accentuée en culture irriguée.

L'Alternariose est favorisée par la sénescence des plantes et des conditions climatiques bien précises :

- Température élevée (20-25°C) et rosée pendant la nuit pour permettre l'infection,
- Alternance de périodes humides et ensoleillées pour la formation des conidies et la sporulation.

La dispersion des spores est assurée par le vent et les éclaboussures de pluie.

L'Alternariose est une maladie de faiblesse (particulièrement vrai pour *A. alternata*, qui se développe surtout sur les feuilles déjà atteintes par *A. solani*, ou sur des feuilles « faibles »). Elle se développe d'abord sur les feuilles et les plantes les plus faibles : vieilles feuilles (bas de tiges) ou abîmées (vent, grêle), plantes en manque d'eau, de lumière et/ou d'éléments nutritifs, particulièrement l'azote, le manganèse, le magnésium et le soufre.

**Evolution du risque :**

Les températures élevées et l'hygrométrie nocturne et matinale peuvent favoriser le développement de l'alternariose ainsi que sa sporulation. Avec les stress hydriques et thermiques, la sénescence peut s'installer précocement et engendrer également des symptômes d'alternariose. Attention également aux parcelles irriguées. Surveillez vos parcelles.

**Gestion du risque :****Prophylaxie:**

Apportez une fertilisation et une irrigation équilibrées afin d'éviter tout stress accélérant la sénescence des plantes.

Limitez l'inoculum primaire en détruisant les résidus de culture infectés et les adventices.

Utilisez des variétés peu sensibles.

Récolter dès que les tubercules sont suffisamment matures et limiter les blessures à la récolte et lors du conditionnement pour éviter la pourriture des tubercules.

**\* RHIZOCTONE****Risque rhizoctone****Observations :**

Cette semaine, « 1 à 2 plants avec présence » est noté pour deux parcelles de Seine-Maritime, « Quelques plantes avec présence » est noté principalement sur tige pour une parcelle du Calvados et « Nombreuses plantes avec présence (+ 1 plant tous les 20 mètres-linéaires) » est noté pour deux parcelles de la Manche et une parcelle du Calvados. Dans cette dernière, le rhizoctone engendre des crevasses sur tubercules.



Tubercules aériens formés à l'aisselle des feuilles sur pomme de terre atteinte de Rhizoctone brun



Symptôme de Rhizoctone sur feuillage, variété Etincelle (Comité Nord)

### Eléments de biologie :

Le rhizoctone brun de la pomme de terre est favorisé par un climat frais et humide après plantation ainsi que par tous les autres facteurs qui retardent la levée des plantes (et donc augmentent la période de sensibilité de la plante aux attaques sur les germes) : plantation profonde, précoce, en sol froid, plant non germé ou réchauffé.

Les rotations courtes sont un facteur essentiel aggravant les attaques, de même qu'un long délai entre le défanage et la récolte.

### Evolution du risque :

L'humidité nocturne et matinale associée à des températures plus fraîches que le jour peuvent favoriser le rhizoctone. Attention également aux averses localisées et aux parcelles irriguées où le développement du rhizoctone y est plus favorable. Surveillez vos parcelles.

**Gestion du risque :****Prophylaxie:**

Privilégier des rotations en cohérence avec le potentiel infectieux des sols et les autres espèces cultivées sur la parcelle.

Planter en sol réchauffé et bien préparé.

Utiliser des plants sains pour garantir une levée homogène et un risque faible de sclérotés sur les tubercules à la récolte.

Le défanage par arrachage des fanes peut limiter la formation de sclérotés : le délai défanage-récolte doit être le plus court possible.

**\* JAMBE NOIRE****Observation :**

Aucun symptôme de jambe noire observé cette semaine dans les parcelles du réseau.

**Evolution du risque :**

Attention, la majorité des espèces de jambe noire ont des températures de développement comprises entre 25 et 40°C. L'humidité nocturne et matinale peut également y contribuer. Surveillez vos parcelles notamment en cas d'averses localisées ou d'irrigation ainsi que les variétés plus sensibles.

**Gestion du risque :****Prophylaxie:**

Eviter de planter dans des parcelles humides et des zones tassées

Utiliser du plant certifié et éliminer les tubercules pourris avant plantation

Éliminer en végétation l'ensemble des plantes présentant des symptômes

Eviter des fumures azotées excessives ainsi que des irrigations trop importantes

Limiter les blessures de tubercules lors des manipulations car elles constituent des portes d'entrée pour les bactéries,

Eviter les excès d'humidité en séchant dès la récolte et en conservant en conditions aérées et sèches à basse température.

# Ravageurs

## \* PUCERONS



### Observations :

	NB PUCERONS/FOLIOLE	% FOLIOLES PORTEUSES
CALVADOS	/	/
MANCHE	/	/
SEINE-MARITIME	4 à 10 (1 parcelle)	1 à 10 % (1 parcelle)
EURE	/	/

Pas de changement par rapport à la semaine passée, toujours un peu de pucerons. Une parcelle de Seine-Maritime avec une légère augmentation du nombre de pucerons par foliole. Les pucerons restent discrets. En parallèle, les auxiliaires sont présents en parcelle (cf. paragraphe des auxiliaires).

### Seuil de nuisibilité :

Sur une feuille de pomme de terre située sur la moitié inférieure de la plante, choisir une des folioles latérales. Le seuil est de 20 folioles porteuses de pucerons sur 40 folioles observées soit 50% des folioles porteuses de pucerons ou 5 à 10 pucerons par feuille.



### Evolution du risque :

Le risque est actuellement faible, la première canicule a mis un frein à leur installation et les températures très estivales actuelles ne leur sont pas favorables.

### Gestion du risque :

#### Prophylaxie :

Observez vos parcelles, les pucerons peuvent transmettre des virus notamment aux variétés sensibles.

#### Biocontrôle :



Des produits de biocontrôle sont autorisés pour lutter contre ce bio agresseur.

Ils sont consultables à l'adresse : <https://ecophytopic.fr/réglementation/protéger/liste-des-produits-de-biocontrôle>. Contactez votre technicien.

\* **DORYPHORES****Risque doryphore****Observations :**

Une bonne moitié des parcelles suivies ont des doryphores. Pour la majorité (10 parcelles), seuls quelques adultes sont observés. Des foyers sont observés dans 5 parcelles dont une pour laquelle le seuil de risque est atteint avec plusieurs foyers présents.

**Seuil de nuisibilité :**

Il est atteint lorsque 2 foyers pour 1000 m<sup>2</sup> en bordure de parcelle sont observés (1 foyer = 2 à 3 plantes avec au moins 20 larves au total).

**Éléments de biologie :**

Cf. [BSV n°7 du 18/06/2026](#)



Adulte de seconde génération

**Evolution du risque :**

Le seuil de risque est atteint dans une parcelle. Surveillez vos parcelles, les conditions météorologiques sont favorables à leur développement. Les adultes de la seconde génération sont déjà observés.

**Gestion du risque :****Prophylaxie :**

Rotation de pomme de terre tous les 4 ans pour éliminer les adultes hivernant dans le sol.

Élimination des repousses et des tas de déchets, où les premiers doryphores se concentrent et s'alimentent.

Absence de travail du sol en été pour entraver, par le maintien d'une terre dure, la pénétration dans le sol des larves.

Plantation précoce pour limiter l'infestation car le feuillage plus âgé au moment des attaques sera moins appétant.

\* **CICADELLES****Observations :**

Présence de nouvelles piqûres foliaires de cicadelles dans une parcelle de Seine-Maritime.

**Evolution du risque :**

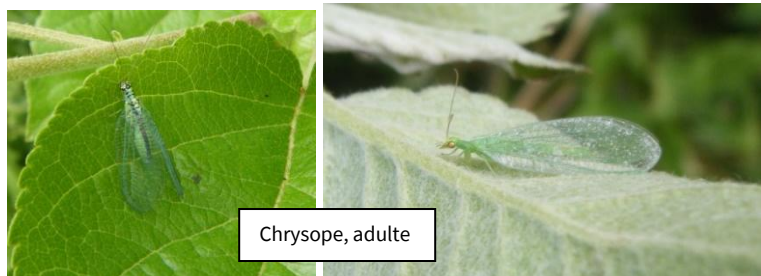
Les dégâts directs de ces insectes sont peu importants en culture de pomme de terre de consommation. Cependant, les cicadelles peuvent jouer un rôle dans la transmission de virus ou de phytoplasmes comme le stolbur. Plus d'informations sur le site Ephytia : [https://ephytia.inra.fr/fr/C/21007/Pomme-de-terre-Cicadelles#:~:text=Les%20d%C3%A9g%C3%A2ts%20de%20cicadelles%20sont,des%20piq%C3%BBres%20\(figure%202\)](https://ephytia.inra.fr/fr/C/21007/Pomme-de-terre-Cicadelles#:~:text=Les%20d%C3%A9g%C3%A2ts%20de%20cicadelles%20sont,des%20piq%C3%BBres%20(figure%202))

## Auxiliaires

### \* CHRYSOPES

#### Observations :

Des chrysopes sont notées dans une parcelle du réseau.



Chrysope, adulte

### \* COCCINELLES

#### Observations :

Des coccinelles adultes sont notées dans 3 parcelles.



Larve et Pupa de coccinelle (Ferme de l'Odon)

### \* HYMENOPTERES

#### Observations :

Des hyménoptères parasitoïdes sont observés dans une parcelle du réseau.

#### Éléments de biologie :

Cf. [BSV n°7 du 18/06/2026](#)

### \* SYRPHES

#### Observations :

Des syrphes adultes sont observés dans 4 parcelles du réseau.

#### Éléments de biologie :

Cf. [BSV n°7 du 18/06/2026](#)

# Adventices

## Observations :

	Manche	Calvados	Seine-Maritime	Eure
<b>Ray-grass</b>		3 parcelles		2 parcelles
<b>Liserons</b>		2 parcelles	1 parcelle	
<b>Chardons</b>		3 parcelles	1 parcelle	1 parcelle
<b>PSD</b>		1 parcelle		



## Méthodes alternatives : Des produits de biocontrôle existent

Il existe des produits de biocontrôle autorisés pour différents usages. Retrouvez la liste actualisée régulièrement sur le site : <https://ecophytopic.fr/réglementation/protéger/liste-des-produits-de-biocontrôle>



## Résistance aux produits phytosanitaires

Des outils et informations sont disponibles sur le site Internet du **réseau R4P** (Réseau de Réflexion et de Recherche sur la Résistance aux Pesticides) de l'INRA :

<https://www.r4p-inra.fr/fr/home/>.

Crédit photos : FREDON Normandie sauf mention particulière

Le BSV est un outil d'aide à la décision, les informations données correspondent à des observations réalisées sur un échantillon de parcelles régionales. Le risque annoncé correspond au risque potentiel connu des rédacteurs et ne tient pas compte des spécificités de votre exploitation. Par conséquent, les informations renseignées dans ce bulletin doivent être complétées par vos propres observations avant toute prise de décision.

## Informations supplémentaires

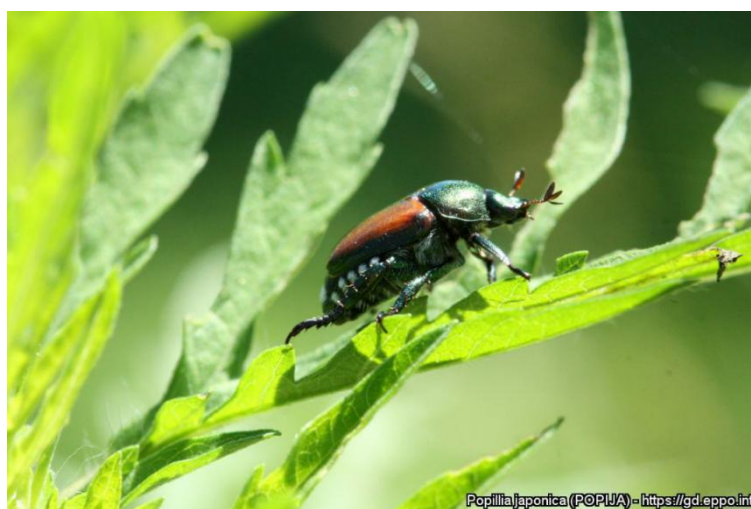
### → *Popillia japonica* (Scarabée japonais) détecté en Provence-Alpes-Côte d'Azur

Le 18 juin 2026, sur la commune de Cannes, département des Alpes-Maritimes, deux scarabées japonais (*Popillia japonica*), un mâle et une femelle, ont été capturés. Le piège dans lequel ils ont été pris est situé à proximité d'un axe majeur routier, dans le cadre de la surveillance officielle du territoire vis-à-vis des organismes de quarantaine des végétaux.

Le laboratoire national de référence, l'unité d'entomologie et botanique de l'ANSES, a confirmé l'identification le 25 juin.

Il s'agit de la première détection de *Popillia japonica* dans la région Provence-Alpes-Côte d'Azur et la seconde détection sur le territoire national en 2026, après celle effectuée en région Bourgogne- Franche-Comté le 16 juin.

<https://draaf.paca.agriculture.gouv.fr/premiere-detection-du-scarabee-japonais-popillia-japonica-en-region-paca-a4867.html>



Retrouvez la note nationale BSV de *Popillia japonica* [ici](#)

### Les notes nationales BIODIVERSITE

