



Bulletin de Santé du Végétal HORTICULTURE ET PEPINIERE EN NORMANDIE

N°6 – 5 juin 2025



Retrouvez gratuitement le
BSV HORTICULTURE ET
PEPINIERE sur le site de
[FREDON Normandie](https://www.fredon-normandie.fr)



Retrouvez gratuitement les
BSV sur le site de [DRAAF
Normandie](https://www.draaf-normandie.fr)

REPARTITION GEOGRAPHIQUE DES OBSERVATIONS PONCTUELLES REALISEES DEPUIS 15 JOURS

	Production				Distribution / Vente	
	Pépinière		Horticulture		Produits finis	
Secteur géographique	Département 14 - 50 - 61	Département 27 - 76	Département 14 - 50 - 61	Département 27 - 76	Département 14 - 50 - 61	Département 27 - 76
Nb d'observations	5	1	1	/	2	1
1 observation = 1 établissement à une date donnée						
Suivi piègeages						
<i>Duponchelia fovealis</i>			6	6		
<i>Lygus rugulipennis</i>			3	3		
nombre d'établissements participants aux dispositifs de piégeage						

POINT METEOROLOGIQUE

La météo est à nouveau instable cette prochaine quinzaine avec des précipitations éparées. Les auxiliaires commencent à se montrer davantage.

REJOIGNEZ LE RESEAU D'OBSERVATEURS BSV HORTICULTURE ET PEPINIERE EN NORMANDIE

Le contenu des Bulletins de santé du végétal (BSV) est basé sur les informations issues d'un réseau d'observateurs. La fiabilité du BSV est d'autant plus grande que le nombre d'observations est important.

Rejoignez le réseau et participez à l'enrichissement des BSV en apprenant à mieux observer vos cultures ou vos plantes finies !

Inscrivez-vous auprès de l'animateur :
damien.loisel@fredon-normandie.fr

Identifiez les cibles de produits de biocontrôles grâce à ce logo

Identifiez les résistances de bioagresseurs à des produits phytopharmaceutiques (PPP)

SOMMAIRE

Horticulture.....	3
Les ravageurs.....	3
Acariens.....	3
Aleurodes.....	3
Cochenilles.....	3
Pucerons.....	4
Les maladies.....	4
Anthracnose.....	4
Suivi piegeages.....	5
Pépinière.....	5
Les ravageurs.....	5
Chrysomèles.....	5
Chenilles.....	6
Psylles.....	6
Pucerons.....	7
Tigre du Pieris.....	7
Les maladies.....	7
Oïdium.....	7
Maladies des taches foliaires.....	8
FRUITIERE.....	8
Les ravageurs.....	8
Acariens.....	8
Charançons.....	8
Chenilles.....	9
Pucerons.....	9
AUXILIAIRES.....	10
BASE ABAA Auxiliaires.....	10
LIENS UTILES.....	10
NOTES BIODIVERSITE.....	11
Les notes nationales biodiversité.....	11
FOCUS NOUVELLES NOTES BIODIVERSITE.....	12



Les ravageurs

Acariens

1 établissement concerné

Sous serre dans un établissement horticole, des attaques d'acariens sont signalées sur hortensia et dipladénia. Seuls, les dipladénias présentent des dégâts.



À surveiller !

Evolution à suivre : à surveiller particulièrement sous abris. Les conditions bioclimatiques des abris sont favorables aux acariens. Le développement des acariens tétranyques est fortement influencé par des températures élevées et une atmosphère sèche. Quant au développement des tarsonèmes, c'est une atmosphère humide et chaude qui accélère leur cycle.



Des produits de biocontrôle existent, cf. [liste actualisée des produits de biocontrôle](#). Contactez votre conseiller.

Aleurodes

1 établissement concerné

Dans une serre chaude d'un point de vente, une attaque de *Trialeurodes vaporariorum* a été constatée sur un lot d'*Hibiscus rosa-sinensis*. L'activité d'un auxiliaire, *Encarsia* sp., a pu être constatée avec des pupariums parasités. *Encarsia* est un genre de guêpe parasitoïde appartenant à la famille des *Aphelinidae*, largement reconnue pour son rôle dans le contrôle biologique, en particulier dans la gestion des populations d'aleurodes dans les filières légumières et ornementales. Cette hyménoptère parasitoïde, originaire des régions tempérées et subtropicales, est devenue un auxiliaire largement introduit et diffusé.



Puparium parasité par *Encarsia* sp.



Des produits de biocontrôle existent, cf. [liste actualisée des produits de biocontrôle](#). Contactez votre conseiller.

Cochenilles

1 établissement concerné

En serre chaude dans une jardinerie, la présence de cochenilles farineuses a été observée sur *Strelitzia* sp. avec des faibles dégâts.



À surveiller !

Evolution à suivre : ces cochenilles affectionnent les conditions chaudes et humides. Attention également à ne pas la confondre avec un de ses prédateurs, la coccinelle *Cryptolaemus montrouzieri* qui lui ressemble au stade larvaire.



Des produits de biocontrôle existent, cf. [liste actualisée des produits de biocontrôle](#). Contactez votre conseiller.

Pucerons

4 établissements concernés

En serre chaude dans une jardinerie, des attaques de pucerons ont été constatées sur *Rosa* sp. et *Yucca* sp. avec des dégâts faibles à modérés. Une forte présence d'exuvies et miellat a été relevée sur *Rosa* sp.. Un complexe de fumagine va se développer rapidement désormais sur ce lot.

Pucerons et exuvies accompagnés de miellat sur *Rosa* sp.



A l'extérieur, de faibles attaques sont recensées sur *Leucanthemum* sp. (1 établissement) et *Scabiosa* sp. (1 établissement). Une attaque modérée a été observée sur chardon ornemental (1 établissement).

Sous abris, des attaques modérées à fortes ont été observées sur *Lysimachia* sp. et sur *Lupinus* sp. (1 établissement).



Des produits de biocontrôle existent, cf. [liste actualisée des produits de biocontrôle](#). Contactez votre conseiller.

Les maladies

Anthracnose

1 établissement concerné

A l'extérieur, une forte attaque a été constatée sur 5% d'une culture de lupins. L'anthracnose du lupin est causée par le champignon *Colletotrichum*. Ce champignon se propage de plante en plante par les spores projetées par la pluie et est donc particulièrement dommageable par temps humide. Les plantes atteintes ne meurent généralement pas, mais peuvent devenir très inesthétiques en raison de taches foliaires importantes et d'un dépérissement.

Cette maladie peut également être présente dans les cultures commerciales de lupins, cultivés pour leurs graines riches en protéines et en huile : <https://draaf.normandie.agriculture.gouv.fr/bsv-proteagineux-no06-24-du-8-mai-2024-a3890.html>

Méthode de lutte et prophylaxie :

- ↳ Les plantes gravement atteintes doivent être retirées et éliminées au plus vite. Assurez-vous qu'aucun débris ne reste à la surface du sol.
- ↳ Évitez les plantations denses, afin que l'air puisse circuler librement autour des plantes
- ↳ Évitez l'arrosage par aspersion, en particulier là où la maladie est présente.
- ↳ Ne conservez pas les graines des plantes affectées
- ↳ Enlevez et détruisez les débris végétaux et les résidus de culture.



Risque élevé

Evolution à suivre : les conditions météorologiques actuelles et annoncées sont favorables. A surveiller.

SUIVI PIEGEAGES



Depuis 2011, un piégeage est réalisé tous les ans pour suivre les populations de *Duponchelia fovealis* dans 12 établissements. Le dispositif est mis en priorité sur cyclamen.

Depuis 2024, un piégeage est également mis en place dans 6 établissements pour cette campagne afin de suivre *Lygus rugulipennis*, une punaise pouvant occasionner l'avortement de boutons floraux. 5 sont disposés sur la parcelle qui accueillera les chrysanthèmes et le dernier est dans un établissement de production de fleurs locales.

Pour ce deuxième relevé, aucune capture n'a été constatée pour les 2 dispositifs.

Nb de papillons piégés de <i>Duponchelia fovealis</i> / Etablissement													
Semaine	ETS 1 BN	ETS 2 BN	ETS 3 BN	ETS 4 BN	ETS 5 BN	ETS 6 BN	ETS 1 HN	ETS 2 HN	ETS 3 HN	ETS 4 HN	ETS 5 HN	ETS 6 HN	Total
S20	0	0	0	0	0	0	0	1	0	0	0	0	1
S22	0	0	0	0	0	0	0	0	0	0	0	0	0

Nb de punaises piégées de <i>Lygus rugulipennis</i> / Etablissement							
Semaine	ETS 1 BN	ETS 2 BN	ETS 3 BN	ETS 1 HN	ETS 2 HN	ETS 3 HN	Total
S20	0	0	0	0	0	0	0
S22	0	0	0	0	0	0	0



PEPINIERE

Les ravageurs

Chrysomèles

1 établissement concerné



Adulte et larves de *Melasoma populi* sur saule

A l'extérieur, une faible attaque de chrysomèles a été observée sur saule.

Il s'agit bien souvent de la chrysomèle du peuplier, *Melasoma populi*. Les dégâts sont faibles. En consommant les feuilles, les larves et les adultes peuvent les réduire à leurs nervures.




À surveiller !

Evolution à suivre : on compte 2 à 3 générations par an du printemps à l'automne. A surveiller uniquement sur les jeunes plants ou en fonction du contexte comme ici, où il s'agit d'une production destinée à du feuillage pour fleuristerie.

Chenilles

1 établissement concerné

Sous abris, une faible attaque de tordeuses a été observée sur *Ligustrum* sp.

 **À surveiller !** Evolution à suivre : de nombreuses espèces sont polyphages et on compte de nombreuses générations qui se succèdent sous abris.

B

Des produits de biocontrôle existent, cf. [liste actualisée des produits de biocontrôle](#). Contactez votre conseiller.



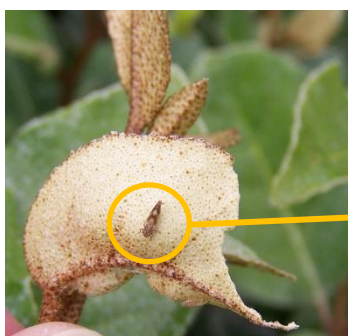
Sous abris, une fin d'attaque de chenilles a été observée sur *Lavandula stoechas* avec un parasitisme de Campopleginae. Cf. Focus sur la famille des *Campopleginae* <https://draaf.normandie.agriculture.gouv.fr/bsv-horticulture-et-pepiniere-no11-du-12-septembre-2024-a4181.html>

Parasitisme constaté de Campopleginae

Psylles

1 établissement concerné

Sous abris, une faible attaque du Psylle de l'Eléagnus, *Cacopsylla fulguralis*, a été observée sur des plants d'*Elaeagnus* sp.



Adulte de *Cacopsylla fulguralis* au revers d'une feuille



Cires spiralées



À surveiller !

Les larves sécrètent du miellat et des exsudats blancs filamenteux (cires) ce qui permet de repérer leur présence. Le miellat provoque le développement de fumagine. Les attaques entraînent également la déformation des jeunes pousses et des feuilles. On observe une diapause estivale. A suivre.

Méthode de lutte et prophylaxie :

- ☞ Un arrosage des plantes par aspersion limite les populations.
- ☞ Observez attentivement les foyers afin de détecter la présence de la faune auxiliaire et notamment de punaises prédatrices.

Pucerons

5 établissements concernés

Sous abri, de faibles attaques de pucerons ont été observées sur *Deutzia* sp. (1 établissement), *Hydrangea* sp. (1 établissement) et *Prunus lusitanica* (1 établissement). Des attaques modérées ont été constatées sur *Arbutus unedo* (1 établissement) et *Solanum* sp. (1 établissement). Enfin de fortes attaques ont été examinées sur *Buddleja* sp. (2 établissements) et sur *Viburnum X hillieri* (1 établissement).

A l'extérieur, une faible attaque a été observée dans un point de vente sur rosier grimpant.

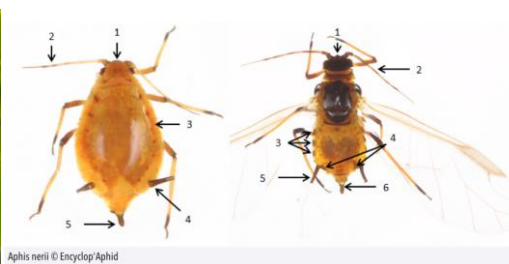
Dans un autre point de vente, un foyer d'*Aphis nerii*, a été observé sur 10% d'un lot de *Nerium oleander*.

Ce puceron est facilement reconnaissable.

Pour les identifications de pucerons,

pensez à :

<https://encyclopedie-pucerons.hub.inrae.fr/fiche-especes/pucerons>



Risque élevé

Evolution à suivre : surveillez les cultures, les conditions météo restent favorables à leur développement. Observez également la présence de la faune auxiliaire.



Des produits de biocontrôle existent, cf. [liste actualisée des produits de biocontrôle](#). Contactez votre conseiller.

Tigre du Pieris

1 établissement concerné



Adulte et excréments au revers d'une feuille

En extérieur, 80% d'une culture de *Pieris* sp. est attaquée. Les dégâts sont faibles pour l'instant.



À surveiller !

Evolution à suivre : on compte plusieurs générations par an. Observez attentivement le revers des anciennes feuilles et plus particulièrement sur les feuilles présentant des piqûres de nutrition même si ce sont d'anciens dégâts.

Les maladies

Oïdium

1 établissement concerné

Sous abris, une faible attaque est constatée sur *Prunus lusitanica*. Une forte attaque est également observée sur *Photinia X fraseri* 'Little red robin'.



À surveiller !

Evolution à suivre : l'oïdium prolifère à la faveur de l'amplitude thermique entre le jour et la nuit et de l'humidité. La gestion bioclimatique des abris est importante.



Des produits de biocontrôle existent, cf. [liste actualisée des produits de biocontrôle](#).
Contactez votre technicien.

Maladies des taches foliaires

1 établissement concerné

Sur *Olea europaea*, une attaque de « L'œil de paon » provoquée par le champignon *Fusicladium oleagineum* a été observée sur quelques plants dans une jardinerie.



À surveiller !

Evolution à suivre : pratiquez des mesures préventives pour réduire l'humidité et améliorer la ventilation autour des arbres. Evitez l'arrosage par aspersion. Au printemps et en été, les conditions humides favorisent la germination des conidies (spores) du champignon, qui se propagent par les éclaboussures d'eau et le vent.



Des produits de biocontrôle existent, cf. [liste actualisée des produits de biocontrôle](#).
Contactez votre technicien.

FRUITIERE

Les ravageurs

Acarions

1 établissement concerné

Des symptômes de l'érythrose de la vigne provoqués par l'acarien, *Colomerus vitis*, ont été observés dans un point de vente.



À surveiller !

Evolution à suivre : les dégâts sont en général limités et ne provoquent pas de baisse de rendement. Seuls, les jeunes plants sont sensibles à l'érythrose car cela peut engendrer une baisse de vigueur. A surveiller selon le contexte.



Des produits de biocontrôle existent, cf. [liste actualisée des produits de biocontrôle](#). Contactez votre conseiller.

Charançons

1 établissement concerné

Des charançons phyllophages ont été observés sur une culture de pommier en pleine terre dans la Manche avec de faibles dégâts.

Evolution à suivre : Hormis pullulation, il n'y a pas de suivi particulier à faire.

Chenilles

1 établissement concerné

A l'extérieur dans une parcelle de pleine terre du sud de la Manche, quelques nids d'Hyponomeute du pommier, *Yponomeuta malinella*, ont été aperçus.



À surveiller !

Evolution à suivre : cela ne peut être préjudiciable que sur jeune plant et en cas de fortes attaques. Il est intéressant d'établir une stratégie pour accueillir les auxiliaires et les oiseaux notamment.

<https://ecophytopic.fr/leviers/prevenir/amenager-des-abris-nichoirs-ou-zones-de-refuge-pour-les-auxiliaires>



Des produits de biocontrôle existent, cf. [liste actualisée des produits de biocontrôle](#). Contactez votre conseiller.

Pucerons

1 établissement concerné

A l'extérieur, dans une parcelle de pleine terre du sud Manche, une faible attaque de pucerons verts a été constatée. Ce puceron est peu préjudiciable par rapport à *Dysaphis plantaginea* ou *Eriosoma lanigerum* (ORNQ).



À surveiller !

Evolution à suivre : surveillez les cultures, les conditions extérieures actuelles sont favorables à leur développement. Observez également la présence et l'action de la faune auxiliaire.



Des produits de biocontrôle existent, cf. [liste actualisée des produits de biocontrôle](#). Contactez votre conseiller.

Les maladies

Oïdium

1 établissement concerné

A l'extérieur, une faible attaque a été observée sur *Lycium barbarum*.



À surveiller !

Evolution à suivre : l'oïdium prolifère à la faveur de l'amplitude thermique entre le jour et la nuit et de l'humidité. La gestion bioclimatique des abris est importante.



Des produits de biocontrôle existent, cf. [liste actualisée des produits de biocontrôle](#). Contactez votre technicien.



BASE ABAA Auxiliaires

Base ABAA



Auxiliaires

La bonne identification et connaissance des auxiliaires se révèle très utile dans le cadre de la protection intégrée. Cela permet de mieux connaître et estimer la régulation naturelle et d'ajuster ainsi les méthodes préventives mises en œuvre, et le choix des méthodes de lutte à appliquer, qu'elles soient chimiques ou non.

Les ressources qui concernent les auxiliaires sont disséminées sur des sites déjà en lien sur EcophytoPIC (*Ephytia, Fredon, Instituts Techniques Agricoles...*) mais il n'est pas simple pour un internaute d'accéder rapidement à une donnée ciblée.

C'est pourquoi nous avons créé une base recensant à la fois les organismes utiles (Auxiliaires), nuisibles (BioAgresseurs) ainsi que les Accidents physiologiques et climatiques : la base ABAA.

LIENS UTILES



Tester vos connaissances sur les auxiliaires à travers ce quiz :

<https://ecophytopic.fr/pic/pour-aller-plus-loin/quiz-auxiliaires-des-cultures>



Les notes nationales biodiversité



La réglementation pour la protection des insectes pollinisateurs a évolué depuis fin 2021.



Cliquer ici pour télécharger la note d'information BSV-Abeille 2022

https://draaf.normandie.agriculture.gouv.fr/IMG/pdf/20220330-note_abeilles_2022.pdf

Cliquer ici pour découvrir les nouvelles dispositions réglementaires pour la protection des

abeilles et des insectes pollinisateurs <https://agriculture.gouv.fr/nouvelles-dispositions-reglementaires-pour-la-protection-des-abeilles-et-des-insectes>



Note Nationale - Focus
Bulletin de Santé du Végétal



Cette note vise à accompagner la démarche agro-écologique portée par le Bulletin de Santé du Végétal. Elle propose une synthèse d'informations actualisées pour la protection des insectes pollinisateurs en relation à la réglementation sur les produits phytosanitaires.



Le déclin des insectes pollinisateurs est...
...une réalité mondiale impliquant de multiples facteurs de stress (habitat, origine biologique, toxicologie, alimentation et microclimatologie (climat, pesticides, invasion de la faune non indigène...)



« Méthodes alternatives : Des produits de biocontrôle existent »

Il existe des produits de biocontrôle autorisés pour différents usages

Retrouvez la liste actualisée régulièrement sur le site : <http://www.ecophvtopic.fr/>



Résistance aux produits phytosanitaires :

Des outils et informations sont disponibles sur le site Internet du réseau R4P (Réseau de Réflexion et de Recherche sur la Résistance aux Pesticides) de l'INRA <https://www.r4p-inra.fr/fr/home/>



FOCUS NOUVELLES NOTES BIODIVERSITE



→ De nouvelles notes nationales BIODIVERSITE sont disponibles !

Ces notes Biodiversité sont produites dans le cadre du projet global de réorientation du Bulletin Santé Végétal : BSV 2.0. Elles sont publiées régulièrement et mettent en avant les pratiques agricoles concourant au maintien ou à l'amélioration de la biodiversité.

Vous pouvez les retrouver en cliquant sur ces vignettes :



Ce bulletin est produit à partir d'observations ponctuelles réalisées sur un réseau d'établissements professionnels d'horticulture, de pépinière et de jardinerie. S'il donne une tendance de la situation sanitaire régionale, les observations ne peuvent être transposées telles quelles à tous les établissements. FREDON Normandie dégage toute responsabilité quant aux décisions prises par les exploitants et les invite à prendre toutes les décisions pour la protection de leurs cultures sur la base d'observations qu'ils auront réalisés sur leurs parcelles et/ou en s'appuyant sur les préconisations issues de bulletins techniques ou de conseils obtenus auprès de professionnels agréés.

Observations : FREDON Normandie, ASTREDHOR SM, Campus Métiers Nature de Coutances et producteurs

Crédit photos : FREDON Normandie sauf mention particulière

Rédaction et animation : Damien LOISEL - FREDON Normandie

Directeur de la publication : David PHILIPPART

Reproduction intégrale de ce bulletin autorisée.

Reproduction partielle autorisée avec la mention « extrait du BSV HORTICULTURE ET PEPINIERE EN NORMANDIE n°6 du 05/06/2025 »

Coordination et renseignements : Damien LOISEL – damien.loisel@fredon-normandie.fr